

Министерство образования Кировской области

Кировское областное государственное образовательное автономное
учреждение дополнительного профессионального образования
«Институт развития образования Кировской области»
(КОГОАУ ДПО «ИРО Кировской области»)

**Профориентационная деятельность
как инструмент управления
качеством образования**

Региональная научно-практическая конференция
(Киров, 26 октября 2018 года)

Сборник материалов

Киров
2018

УДК 373.6
ББК 74.2 (2Рос-4Ки)
П84

Печатается по решению научно-методического совета
КОГОАУ ДПО «ИРО Кировской области»

Рецензент:

Измайлова Е.В., канд. пед. наук, проректор по научно-исследовательской и инновационной работе КОГОАУ ДПО «ИРО Кировской области».

Составители:

Клевцова М.С., канд. пед. наук, заведующий кафедрой профессионального образования КОГОАУ ДПО «ИРО Кировской области»,

Серебрякова И.С., старший преподаватель кафедры профессионального образования КОГОАУ ДПО «ИРО Кировской области»

П84 Профориентационная деятельность как инструмент управления качеством образования [Текст]: Региональная научно-практическая конференция (Киров, 26 октября 2018 года): Сборник материалов / Сост. М.С. Клевцова, И.С. Серебрякова; авторский коллектив; КОГОАУ ДПО «ИРО Кировской области». - Киров, 2018. - 84 с.

Сборник включает доклады участников региональной научно-практической конференции, в которых рассмотрены актуальные вопросы профориентационной деятельности. Материалы сборника отражают основные направления конференции.

Сборник предназначен руководителям образовательных организаций, заместителям директоров по учебно-воспитательной и научно-методической работе, методистам, руководителям окружных, районных и школьных методических объединений, педагогам, психологам, преподавателям, аспирантам с целью использования в научной работе и учебной деятельности.

Авторы публикуемых материалов несут ответственность за содержание статей, подбор и точность приведенных фактов, цитат, статистических данных, собственных имен, названий и прочих сведений, а также за соблюдение законов об интеллектуальной собственности.

© ИРО Кировской области, 2018

© Авторский коллектив, 2018

© М.С. Клевцова, И.С. Серебрякова, сост., 2018

Содержание

Концепция организационно-педагогического сопровождения профессионального самоопределения обучающихся в условиях непрерывности образования	4
Русакова Т.Н. Организация и содержание профессиональных проб для учащихся школ на базе колледжа (методические рекомендации).....	31
Приложение А.....	56
Новикова К.А., Черевков Д.А. Стимулирование специальной креативности личности средствами профориентационной игры	69
КОГПОБУ «ВАПК» Профессиональные пробы как способ самоопределения в выборе профессии	73

Концепция организационно-педагогического сопровождения профессионального самоопределения обучающихся в условиях непрерывности образования

Концепция организационно-педагогического сопровождения профессионального самоопределения обучающихся в условиях непрерывности образования / В.И. Блинов, И.С. Сергеев [и др.] - М.: Федеральный институт развития образования. - М.: Издательство «Перо», 2014. - 38 с.

Авторский коллектив: В.И. Блинов, И.С. Сергеев, Е.В. Зачесова, П.Н. Новиков, Н.С. Пряжников, Г.В. Резапкина, Н.Ф. Родичев.

Представлен текст Концепции организационно-педагогического сопровождения профессионального самоопределения обучающихся в условиях непрерывности образования, разработанной в соответствии с Государственным заданием Министерства образования и науки Российской Федерации Центру профессионального образования ФГАУ «Федеральный институт развития образования» на 2012 г. и плановый период 2013-2014 гг.

Концепция была впервые представлена широкой общественности в рамках I Всероссийского совещания «Формирование и развитие системы профессиональной ориентации учащейся молодёжи в рамках региональных программ развития профессионального образования» 23-24 октября 2012 г.

Вплоть до настоящего времени Концепция остаётся единственным документом федерального уровня, определяющим цели, задачи, направления и содержание развития профориентационной деятельности в Российской Федерации с учётом современных реалий.

1. Введение

Профориентация традиционно рассматривается как относительно самостоятельная система, обладающая рядом специфических характеристик, среди которых: комплексный, многосторонний, многоуровневый, межведомственный характер; относительно слабая институционализация; значительная отсроченность результатов профориентационной деятельности по времени и др.

Вместе с тем, как показывает опыт экономически развитых и ряда развивающихся стран, социально-экономическая эффективность профориентационной работы заметно повышается при включении в общую систему государственной кадровой политики. Это, в свою очередь, требует реализации особой политики государства в области сопровождения профессионального самоопределения, острая востребованность которой в настоящее время очевидна. Настоящая Концепция разработана с целью определить и обосновать научно-методические и организационно-методические основы такой политики в отношении системы образования на ближнесрочную перспективу (2013-2014 гг.).

2. Характеристика ситуации

Макрофакторы и внешние условия. Для современной России характерно сосуществование нескольких различных социокультурных типов (укладов) общества:

1) **традиционное общество**, в котором самоопределение личности остается невостребованным, поскольку маршрут социализации достаточно жестко задан сословными или государственными требованиями (по-прежнему сохраняется в отдельных регионах страны);

2) **развивающееся общество индустриального типа**, в условиях которого становится возможным профессиональное самоопределение личности. Оно реализуется, как правило, в форме разового выбора одной из множества достаточно жестких карьерных траекторий, набор которых определяется потребностями экономической сферы;

3) **постиндустриальное общество**, в котором социальное и профессиональное самоопределение выступает одним из центральных механизмов социально-экономического развития и представляет собой непрерывный процесс. При этом оно осуществляется в форме постепенного выстраивания человеком индивидуального набора общих и профессиональных компетенций, исходя из его личных возможностей и потребностей. В силу этого все реже оказывается корректным и применимым в массовой практике традиционное понятие «выбор профессии». Более актуальной становится помощь человеку не в выборе профессии, а в поиске ресурсов для самостоятельного формирования собственного образовательно-профессионального

формата, а также в обучении способам использования этих ресурсов.

В современных условиях нормой становится неоднократное образовательное и профессиональное самоопределение, происходящее в различных формах. Обучающийся должен быть готов к такому повторяющемуся самоопределению, а его родители должны понимать и принимать его как социокультурную норму современного общества. Готовность к профессиональной мобильности входит в число обязательных требований к современному работнику и включает в себя набор частных готовностей (компетенций), предполагающих возможность реализации альтернативных сценариев:

- после завершения профессионального образования – работа по специальности; смена специальности; продолжение образования; предпринимательская деятельность; сочетание указанных сценариев;
- на этапе профессиональной деятельности – совершенствование имеющихся компетенций и освоение новых без изменения формального уровня образования; продвижение вверх по ступеням формальных образовательных уровней; изменение профиля профессиональной деятельности с получением либо без получения соответствующего формального образования.

Кроме того, субъекты самоопределения всё чаще используют различные социальные институты для своих целей, отличающихся от тех целей, для которых эти институты были предназначены (например, получение высшего профессионального образования может быть изначально запланировано не для того, чтобы впоследствии работать по данной специальности, а для достижения иных целей, например, для накопления «социального капитала» и т.д.). Обозначенные моменты также необходимо рассматривать как социокультурную норму современного общества, а не как показатели неэффективности профориентационной работы.

Одновременно фактором развития профессиональной сферы всё в меньшей степени являются потребности экономики или объективные потребности общества, и всё в большей степени – субъективные интересы конкретных работников, система их взглядов и ценностных ориентаций.

Советское общество обладало характеристиками как традиционного социума, так и развивающегося общества индустриального типа. Результатом подобного сочетания были:

- сочетание возможностей для свободного – в определенных пределах – профессионального самоопределения личности с невоз-

возможностью свободного социальномировоззренческого самоопределения, что неизбежно приводило к деформациям в сфере профессионального самоопределения (так, наиболее одарённые выпускники школ предпочитали естественнонаучные и технические специальности, а не заидеологизированные гуманитарные);

- безусловный приоритет интересов и потребностей государственной плановой экономики над интересами личности при определении набора возможных профессионально-карьерных траекторий;

- широкое использование инструментов манипуляции общественным и индивидуальным сознанием в профориентационной работе;

- практическая невозможность построения и реализации персонального профессионально-образовательного маршрута (как индивидуального набора компетенций, не связанного жёстко требованиями определённой профессии или специальности).

Современное российское общество унаследовало многие черты советского общества. В современной России одновременно сосуществуют, не смешиваясь друг с другом, различные модели профессионального самоопределения:

- профессиональное самоопределение в условиях жёстко ограниченного выбора (например, для населения сельских территорий, посёлков и небольших городов, где существует целый ряд ограничений: небольшое количество учреждений профессионального образования, которые осуществляют подготовку по ограниченному спектру профессий и специальностей; узкий спектр профессий и специальностей, востребованных местной экономикой; материальные трудности, препятствующие территориальной мобильности выпускников образовательных учреждений);

- профессиональное самоопределение в условиях практически неограниченного выбора одной из множества образовательно-профессиональных траекторий;

- профессиональное самоопределение «постмодернистского типа», осуществляемое путём формирования индивидуального набора профессиональных компетенций и создания рабочего места «под себя».

Подобная ситуация приводит к различному пониманию смысла, целей и задач профессиональной ориентации со стороны различных общественных групп и в итоге – к наличию принципиально различ-

ных типов запросов к сопровождению профессионального самоопределения.

Таким образом, процесс общей социально-экономической модернизации (понимаемой как смена типов общества) в современной России по-прежнему далёк от завершения. Результативность, а во многих случаях – и возможность реализации новых подходов в сфере профориентации в значительной степени зависит от хода и результатов данного процесса.

В то время как в основе кадровой идеологии традиционного общества лежит формула «человек для работы», в постиндустриальном обществе реализуется противоположная модель – «работа для человека». Социокультурная многоукладность современной России предполагает неизбежное сосуществование двух обозначенных подходов, что делает на данном этапе невозможным построение целостной идеологии в кадровой и профориентационной сфере.

Современное состояние профориентационной сферы в России. Современный этап профориентационной работы в Российской Федерации отличается противоречивостью, сочетанием ряда застарелых и относительно новых проблем с наличием и развитием «точек роста».

Основой для большинства разработок в области профориентации в России на протяжении последних двух десятилетий выступал документ «Концепция профессионального самоопределения молодежи» (РАО, В.А. Поляков, С.Н. Чистякова, И.А. Сасова и др., 1993). В период с начала 2000-х гг. был разработан, однако по целому ряду причин не реализован, целый ряд проектов концепций профориентации и сопровождения профессионального самоопределения, ориентированных на федеральный уровень работы, среди которых можно отметить:

- проект Концепции педагогического сопровождения социально-профессионального самоопределения школьников в условиях перехода на 12-летнее образование (РАО, Н.С. Пряжников, 2001);
- проект Концепции педагогической поддержки профессионального самоопределения школьников (РАО, Н.Ф. Родичев, 2006);
- проект Концепции профессиональной ориентации учащейся молодёжи в условиях сетевого взаимодействия образовательных учреждений (ФИРО, Е.А. Рыкова, 2009).

Отдельно следует отметить Концепцию профильного обучения на старшей ступени общего образования (Приказ Минобрнауки России от 18.07.2002 № 2783), практика реализации которой, в рамках соответствующего федерального эксперимента, в 2003-2006 гг. оказала влияние на развитие системы сопровождения профессионального самоопределения учащихся основной школы в некоторых субъектах федерации, а также на формирование более гибких подходов к построению учебных планов основной и старшей школы, отразившихся в новых ФГОС общего образования.

Продуктивные идеи и подходы, содержащиеся в обозначенных выше документах, были учтены при разработке настоящей Концепции.

Новый Закон «Об образовании в Российской Федерации»¹ содержит положения о профессиональной ориентации обучающихся, согласно которым:

- детям, испытывающим трудности в освоении основных общеобразовательных программ, развитии и социальной адаптации, в центрах психолого-педагогической, медицинской и социальной помощи, оказывается помощь, в том числе - в профориентации и получении профессии (ст. 42.2);
- в старшей школе предусматриваются индивидуализация и профессиональная ориентация содержания среднего общего образования (ст. 66.3);
- дополнительное образование детей направлено, в том числе, на обеспечение их профессиональной ориентации (ст. 75.1).

Указанный закон никак не определяет роль профессиональной ориентации на других ступенях образования (дошкольное, начальное общее, основное общее и все уровни профессионального образования), не регулирует систему внутриведомственных и межведомственных отношений, возникающих в процессе сопровождения профессионального самоопределения обучающихся.

Основные проблемы в данной сфере.

Отсутствие государственной координации деятельности по сопровождению профессионального самоопределения. Обозначенные в стратегических документах РФ цели и задачи развития экономики² требуют пристального внимания к человеческим ресурсам, их развитию и оптимальному использованию. Это, в свою очередь, предпола-

¹ Федеральный закон Российской Федерации от 29 декабря 2012 г. № 273-ФЗ.

² См.: Стратегия инновационного развития Российской Федерации на период до 2020 г. (утверждена распоряжением Правительства Российской Федерации от 8 декабря 2011 г. № 2227-р); Указ Президента Российской Федерации от 7 мая 2012 г. № 596 «О долгосрочной государственной экономической политике» и др.

гает целенаправленность и специально организованное управление как на макро-, так и на и микросистемном уровне. В настоящее время такое управление на уровне государственной координации процессов сопровождения профессионального самоопределения отсутствует, в силу чего ситуация на региональном, муниципальном и локальном уровнях меняется стихийно. В результате качественные профориентационные услуги остаются недоступными для подавляющего большинства обучающихся, независимо от уровня и типа образовательных учреждений. В частности, сохраняется необязательный характер психолого-педагогического сопровождения профессионального самоопределения учащихся общеобразовательных школ. Сохраняется разобщённость субъектов деятельности, направленной на сопровождение профессионального самоопределения различных групп обучающихся и других категорий населения.

Устаревшие подходы и имитация практики. В тех образовательных учреждениях, муниципалитетах и регионах, где профориентационная работа с обучающимися ведется, она нередко осуществляется на основе устаревших, педагогически неэффективных подходов. Во многих случаях преобладает «мероприятийный подход», для которого характерны: проведение профориентационной работы на основе разрозненных и бессистемных мероприятий; пассивность и личностная невовлеченность участников; оценка результативности по количественным показателям «охвата». Профориентационная работа неэффективна в тех образовательных учреждениях, в которых не налажено социальное партнерство с предприятиями экономической и социальной сферы и службами занятости – в этом случае профессиональная ориентация подменяется образовательным консультированием. По имеющимся данным, около половины выпускников покидает школу, не имея определенных профессиональных планов³. Эта ситуация практически не меняется на протяжении последних двадцати лет, свидетельствуя о необходимости пересмотра стратегии и тактики профориентационной работы с молодежью в современной системе образования.

Кадровые проблемы профориентационной сферы связаны, прежде всего, с неопределенной принадлежностью функций по сопровождению профессионального самоопределения. В настоящее

³ По данным лаборатории социально-профессионального самоопределения молодежи ИСМО РАО, 50 % старшеклассников не соотносят выбор профессии со своими реальными возможностями, а 46 % - ориентированы при выборе профессии на мнение родителей, родственников; 67 % не имеют представления о сущности выбранной профессии.

время эти функции распределены по различным должностям работников системы образования, что приводит к размыванию ответственности, снижению мотивации преподавателей образовательных учреждений к ведению профориентационной работы и, в конечном счете, к ее неэффективности. Отсутствие штатных должностей специалистов по сопровождению профессионального самоопределения естественным образом сочетается с отсутствием специальной подготовки квалифицированных кадров в данной области.

Следствием обозначенных внутрисистемных проблем профориентационной сферы выступают определенные внешние социально-экономические эффекты:

- *на макроуровне* – возрастает дисбаланс между кадровыми потребностями рынка труда и результатами деятельности системы профессионального образования по уровню и по профилю образования;

- *на микроуровне* – снижается доля выпускников образовательных учреждений, готовых к эффективной профессиональной деятельности.

«Точкироста» в сфере сопровождения самоопределения:

- опыт организации *предпрофильной подготовки* учащихся основной школы в ряде регионов (прежде всего – в Уральском, Сибирском и Дальневосточном федеральном округах);

- опыт создания и деятельности государственных *специализированных организаций – Центров профориентации* и др. различного подчинения в некоторых субъектах федерации (Кемеровская, Свердловская, Ярославская области и др.);

- *другие инновационные прецеденты практики*, возникающие в системе образования на различных уровнях (локальном, муниципальном, региональном) в порядке «инициативы снизу»: региональные целевые программы по развитию системы профессиональной ориентации; модели и механизмы социального партнерства образовательной сферы с предприятиями и бизнесом; прецеденты межведомственного взаимодействия региональных систем образования с учреждениями и организациями, подчиненными ведомству труда и социальной защиты и др.;

- опыт деятельности *негосударственных специализированных организаций*, деятельность которых полностью или частично направлена на оказание профориентационных услуг населению в некоторых регионах (Москва, Ростовская область и др.).

В качестве одного из резервов развития деятельности в сфере сопровождения профессионального самоопределения нужно обозначить *незадействованный потенциал традиционных элементов системы образования*, который может быть более полно раскрыт и реализован за счет:

- совершенствования содержания и методик традиционных учебных предметов, при знакомстве с которыми возможно приобщение школьников и к миру труда и профессий;
- профессиональной деятельности педагогов образовательных учреждений, которые так или иначе оказывают влияние на процесс самоопределения учащихся. Центральным фактором, который может и должен способствовать раскрытию имеющегося потенциала, выступает *рост потребности всех актуальных и потенциальных субъектов профориентационной сферы в результатах ее деятельности*. В результатах деятельности по сопровождению профессионального самоопределения в настоящее время заинтересованы государство, представители научнообразовательного сообщества, обучающиеся и их семьи, представители экономической сферы, общество в целом. В этой ситуации каждая из сторон, в принципе, может стать реальным заказчиком специализированных профориентационных организаций и служб.

Таким образом, состояние профориентационной сферы в современной России может быть охарактеризовано как *переходный этап*. Сущность данного этапа состоит в переходе от наследия государственной системы профориентации, сформировавшейся и функционировавшей в период плановой экономики, и к новой системе государственной координации процессов сопровождения профессионального самоопределения, формирующейся в условиях рыночной экономики с элементами государственного управления, на основе инновационных прецедентов профориентационной практики различного уровня (регионального, муниципального, школьного).

Ослабление позиций государства в управлении человеческими ресурсами, в том числе в профориентационной сфере, проявившееся в 1990-2000-е гг., привело к формированию разнообразных практик, не только неоднородных по своим концептуальным основаниям, но и различных по качеству и результативности оказываемых профориентационных услуг.

Необходимость государственной координации деятельности по сопровождению профессионального самоопределения на современном этапе обусловлена:

- многоплановостью обозначенной деятельности, участием в ней представителей различных социальных институтов и ведомств, включенностью в более обширную систему управления человеческими ресурсами;
- активным развитием кадровой политики предприятий бизнес-сферы, в сочетании с сохраняющимся разрывом между этой сферой и системой общего и профессионального образования;
- необходимостью обеспечения гарантированного минимума профориентационных услуг для обучающихся и их семей независимо от места проживания.

Вместе с тем, специфика переходного периода несет с собой определенные риски, вызванные в том числе:

- неизбежным наложением «старых» и «новых» профориентационных моделей, основанных на принципиально различных концептуальных основаниях;
- неготовностью социума воспринимать обучающихся в качестве субъектов территориального и общероссийского рынков труда и услуг профессионального образования;
- низкой динамикой изменений в общественном сознании, с которой должна быть согласована динамика изменений в профориентационной сфере.

3. Объект, субъект и предмет деятельности по сопровождению профессионального самоопределения

Объект и *субъект* деятельности по сопровождению профессионального самоопределения имеют многоуровневый характер.

На макроуровне объектом деятельности по сопровождению профессионального самоопределения являются **человеческие ресурсы страны**. Системно организованная работа с различными группами населения, включенными в человеческие ресурсы, создает условия для преобразования последних в **трудовые ресурсы**, которые могут активно и осознанно участвовать в экономическом и социальном развитии страны, и затем – в **кадровые ресурсы**, которые реально участвуют в экономических процессах.

В качестве конкретизированных объектов макроуровня могут быть выделены основные образовательно-возрастные группы, с которыми возможна специально организованная работа по психолого-педагогическому сопровождению профессионального самоопределения.

Субъектами деятельности по сопровождению профессионального самоопределения на макроуровне являются социальные институты, вовлеченные в процесс создания условий для обеспечения успешного профессионального самоопределения обучающихся.

На микроуровне объектом деятельности по сопровождению профессионального самоопределения является *потенциальная способность человека выступать в качестве субъекта профессионального самоопределения*, а также *система внутренних и внешних условий*, обеспечивающих актуализацию указанной потенциальной способности.

Субъектами деятельности по сопровождению профессионального самоопределения на микроуровне выступают: во-первых, сама личность, проходящая процесс профессионального самоопределения; во-вторых, специалисты (психологи, педагоги, консультанты и др.), непосредственно взаимодействующие с данной личностью в процессе решения задач ее профессионального самоопределения.

В работе с детьми, подростками и молодёжью в качестве значимых субъектов деятельности по сопровождению профессионального самоопределения должны рассматриваться *семьи обучающихся*.

Предметом деятельности по сопровождению профессионального самоопределения является формирование и развитие *готовности человека к профессиональному самоопределению* (как системы определенных компетенций), которая, в свою очередь, выступает необходимым условием готовности человека к эффективной профессионально-трудовой деятельности.

4. Цели и смысловые ориентиры

На макроуровне конечной целью работы по организационно-педагогическому сопровождению профессионального самоопределения различных групп населения выступает *согласование интересов и потребностей* различных возрастно-образовательных и социально-профессиональных групп населения с интересами экономической сферы и общества в целом.

На микроуровне могут быть выделены две взаимосвязанные и взаимодополняющие цели психолого-педагогического сопровождения профессионального самоопределения личности:

- *во-первых* – *помощь в конкретном выборе*, связанном с определением либо сферы профессиональной деятельности / конкретной профессии, либо варианта дальнейшего обучения.

При этом следует учитывать, что профессиональный выбор человека - многомерный феномен, характеризующийся: профилем (содержательной направленностью, профессиональным интересом); шириной (заостренностью или, напротив, размытостью содержательного интереса); уровнем (уровнем притязаний, определенной карьерной ориентацией); устойчивостью (или, напротив, стремлением периодически изменять свой выбор);

- *во-вторых* – *содействие становлению субъекта профессионального самоопределения*, что предполагает формирование и развитие компетенций, необходимых человеку для самостоятельной ориентации и осуществления профессионального выбора в динамично меняющихся условиях.

Важнейшие среди таких компетенций выражаются в готовности человека:

- осуществлять самостоятельный, осознанный и ответственный выбор в отношении своего образовательного и профессионального продвижения в условиях изменяющегося общества и рынка труда;

- противостоять при этом внешним манипулятивным воздействиям;

- ставить и корректировать адекватные ближние и дальние цели на пути своего образовательного и профессионального продвижения, проектировать свой образовательный и профессиональный (карьерный) маршрут;

- владеть способами деятельности по реализации указанных целей;

- при возникновении необходимости запрашивать помощь специалистов.

5. Основные идеи Концепции

1. Этапность реализации. Сферу профориентации нельзя изменить одномоментно. Во-первых, в ней довольно противоречиво переплетаются государственные и рыночные, манипулятивные и гума-

нистические подходы; во-вторых, создавать нужно совершенно новую многоуровневую и многокомпонентную систему; в-третьих, социальноэкономическая ситуация постоянно изменяется, и прогнозировать эти изменения затруднительно.

Нельзя основывать концепцию на «моноподходе», отражающем интересы одной стороны – либо государства, либо социума, либо личности, и невозможно сразу спроектировать идеальную модель организационно-педагогического сопровождения самоопределения личности. Такая модель будет выстраиваться постепенно, шаг за шагом.

Первый этап работ планируется до 2014 г., за это время следует апробировать вариативные региональные модели организационно-педагогического сопровождения профессионального самоопределения и подготовить условия для создания общероссийской системы государственной координации деятельности по сопровождению профессионального самоопределения различных групп населения. На следующем этапе (после 2014 г.) предстоит формирование целостной общероссийской системы сопровождения профессионального самоопределения обучающихся и других категорий населения.

2. Системность и комплексность деятельности по сопровождению профессионального самоопределения, ее государственная координация. На профессиональное самоопределение влияет множество факторов: семья, бытовое общение, средства массовой информации воздействуют не меньше, чем специально организованные профдиагностика и профконсультирование в школах, вузах и колледжах, производственных организациях и т.д. Для изменения отношения к ценностям профессионализма требуется не только профориентационная, в т.ч. рекламно-информационная работа с различными категориями граждан, необходимо создание единой профориентационной среды. Очень важно, чтобы различные направления работы и соответствующие методы не противоречили, а наоборот, взаимно дополняли друг друга; должно быть организовано взаимодействие всех специалистов этой области: государственных и негосударственных профориентационных служб, а также частных профконсультантов. При этом следует помнить о стратегическом ориентире – приоритете интересов личности.

Поскольку сопровождение профессионального самоопределения – значимое направление государственной кадровой политики, следует разработать комплекс мер по координации этой деятельности со стороны государства.

3. Компетентностный подход к организации деятельности по психолого-педагогическому сопровождению профессионального самоопределения.

Опора на данный подход предполагает рассмотрение работы по сопровождению профессионального самоопределения не просто как поддержку конкретного профессионального выбора (или последовательной серии выборов), но как особой образовательной деятельностью, нацеленной на формирование ряда определенных компетенций. Эти компетенции, обозначенные в качестве ожидаемых результатов образования в новых ФГОС как общего, так и профессионального образования, обеспечивают самостоятельность и ответственность профессионального выбора человека, понимание им смысла и социальной миссии избранной сферы профессиональной деятельности, готовность к профессиональной мобильности и непрерывному образованию и самообразованию.

В то же время, компетенции как особые результаты образования выступают точкой социального консенсуса со стороны всех сторон, заинтересованных в результатах профессионального самоопределения, – государства, экономической сферы, общественности, образовательных учреждений, семей и самих обучающихся. Следовательно, компетентностно-ориентированное сопровождение профессионального самоопределения предполагает сочетание разных подходов – личностно ориентированного, социально ориентированного, экономически ориентированного, государственно ориентированного. Согласование интересов личности, экономической сферы, общества и государства должно рассматриваться как конечный результат и как центральный показатель эффективности деятельности по сопровождению профессионального самоопределения обучающихся.

Таким образом, реализация компетентностного подхода в профориентационной деятельности требует максимально широкого развития механизмов социального диалога и социального партнёрства между всеми участниками и заинтересованными сторонами. Это, в свою очередь, предполагает постепенное уменьшение доли «воздействующих» и «манипулятивных» форм из арсенала профориентационных средств. Опыт убедительно показывает неэффективность манипулятивной направленности «профориентационных мероприятий» и попыток управления сознанием самоопределяющегося человека извне.

Концепция предполагает постепенное восхождение от профориентационной работы как стихийно сложившегося переплетения «воздействующих», «манипулятивных» и «помогающих» форм к сопровождению профессионального самоопределения обучающихся. Высшим уровнем этой деятельности должно стать формирование полноценного субъекта профессионального, жизненного и личностного самоопределения.

4. ***Постепенность и непрерывность сопровождения профессионального самоопределения.*** Субъект профессионального самоопределения формируется постепенно, поскольку профессиональное самоопределение – не разовый акт, а длительный процесс, предполагающий формирование и развитие определенных компетенций. Перед школьниками на разных ступенях обучения поставлены различные задачи, поэтому единые методики профориентации должны остаться в прошлом, их должны сменить современные технологии психолого-педагогического сопровождения профессионального самоопределения обучающихся, учитывающие возрастные и личностные особенности.

В то же время, важно сохранить преемственность и обеспечить непрерывность сопровождения профессионального самоопределения не только в ходе обучения, но и на протяжении всей жизни. Могут быть обозначены некоторые сквозные тенденции, характеризующие изменение задач сопровождения профессионального образования по возрастным ступеням:

- по мере взросления школьника должны постепенно расширяться его представления о возможностях выбора, что требует постепенного расширения содержания информационной работы в системе сопровождения профессионального самоопределения;

- по мере развития субъекта самоопределения возрастает степень его самостоятельности, что требует постепенного перехода от «воздействующих» и «направляющих» отношений к «помогающим»;

- потребность в профориентационных услугах и профдиагностических консультациях по мере взросления человека снижается, и, напротив, возрастает потребность в психологической поддержке.

Обозначенный подход требует отказа от «быстрых» и разовых форм профориентационной работы, создающих иллюзию эффективности в силу своей экономичности. Напротив, акцент должен быть сделан на планомерной и систематической работе, основанной на идее развития субъекта самоопределения. При этом особого внима-

ния требуют точки институционального перехода субъекта: из общеобразовательной школы – в учреждение профессионального образования; из учреждения профессионального образования – в сферу профессиональной деятельности.

Для обеспечения постепенности и непрерывности сопровождения профессионального самоопределения необходимо использовать уровневый подход, который предполагает выделение определенных уровней развития субъекта самоопределения с учетом особенностей образовательной ступени. Так, для ступени общеобразовательной школы могут быть выделены следующие уровни самоопределяющегося учащегося: пассивный уровень; уровень взаимодействия; уровень самостоятельности и осмысленности. В условиях реального образовательного процесса динамика субъекта самоопределения может проявляться в различных формах: развития, стагнации и деградации. Выделение обозначенных уровней позволяет, используя инструменты психолого-педагогического мониторинга, определять динамику обучающихся как субъектов самоопределения и на основе этого выявлять имеющиеся проблемы, связанные с неэффективностью профориентационной деятельности в образовательных учреждениях.

5. Единство профессионального, образовательного и социального самоопределения. В системе образования должно осуществляться сопровождение не только образовательно профессионального, но и более широкого социально профессионального самоопределения, предполагающего ориентацию обучающегося в различных экономических, социальных и политических процессах, в контексте которых происходит социальное и профессиональное становление личности.

Практическая и преобразовательная профессиональная деятельность значительно отличается от учебной деятельности в школе, поэтому так важно вовлечение обучающихся в систему практико-ориентированной (проектной, исследовательской, трудовой) деятельности для формирования готовности к профессиональному самоопределению. Не менее значимы такие моменты, как введение в повседневную школьную практику широкой и разносторонней системы профессиональных проб и различных «активизирующих методик профессиональной ориентации», основанных на активной позиции обучающегося, сотрудничестве и диалоге. При этом оказывается чрезвычайно важной активная деятельностная позиция не только

обучающихся, но и самих специалистов по профориентации. Это предъявляет к таким специалистам особый набор требований и позволяет выделить проблему подготовки специалистов по сопровождению профессионального самоопределения в качестве отдельного направления работы по реализации настоящей Концепции.

6. ***Учет роли семьи как субъекта и объекта деятельности по сопровождению профессионального самоопределения обучающихся.*** Условия, ход и результаты процесса самоопределения обучающегося во многом определяет семья. Часто именно жизненные задачи, стоящие перед семьей, определяют профессиональный выбор выпускника школы. Эти задачи могут быть принципиально различными (экономическое выживание; накопление и укрепление материальных фондов; наработка «социального капитала», социальный лифт; накопление интеллектуальных капиталов и духовный рост). Эффективность профессионального самоопределения повысится, если деятельность по его сопровождению будет направлена не только на школьника, но и на его семью.

К сожалению, на позицию семьи во многих случаях оказывают влияние различные мифы и предрассудки о мире труда и о профессиональном образовании. В работе с семьями необходимо выводить ряд острых проблем из «зон умолчания» и превращать их в предмет открытого обсуждения с обучающимися и их семьями. Речь идет, в том числе, о таких проблемах, как: элитарные ориентации обучающихся и их родителей как фактор образовательного и профессионального выбора; восприятие высшего образования как «камеры хранения и созревания»; давление на абитуриентов и их родителей со стороны учреждений профессионального образования; низкое качество и имитация профессионального образования; ситуации ограниченного образовательного и профессионального выбора; деформации в сфере труда, связанные с несоответствием между трудом и его оплатой и др. Результатом подобной работы должно стать развитие у обучающихся своего рода иммунитета против манипуляций со стороны СМИ и общественного сознания.

В работе с обучающимися и их семьями внимание должно уделяться как ценностно-смысловым, так и прагматическим аспектам самоопределения с учетом приоритетности первых для целей личностного и профессионального развития человека. В таких условиях профориентационная деятельность уже не может и не должна ограничиваться вопросом: «Что человек может дать профессии?». Этот

вопрос нельзя решать в отрыве от встречного вопроса: «Что профессия может дать человеку?», который в условиях реализации личностно-ориентированного подхода является первичным. В связи с этим одним из инструментов ориентационной работы становятся создание и анализ потребительских профилей профессий.

7. *Нормативно-правовое обеспечение оказания образовательной услуги по сопровождению профессионального самоопределения.* Реализация обязательного минимума профориентационных услуг во всех образовательных учреждениях должна опираться на нормативно-правовую основу – стандарт или административный регламент, что обеспечит доступность и надлежащее качество профориентационных услуг для разных возрастных групп обучающихся.

6. Направления и задачи работы по формированию системы организационно-педагогического сопровождения профессионального самоопределения

Направление 1. Нормативно-правовое, организационно-управленческое обеспечение и социальное партнерство.

В рамках работы по данному направлению предстоит выявить институциональные формы, модели и механизмы организационно-педагогического сопровождения профессионального самоопределения на различных уровнях (региональном, муниципальном), определить и документировать условия их социально-педагогической эффективности и транслируемости. Это предполагает, в том числе, решение следующих задач:

1.1) разработка предложений по совершенствованию федерального законодательства в целевой сфере (включая разработку и принятие необходимых подзаконных актов, развивающих и дополняющих положения Федерального закона Российской Федерации от 29 декабря 2012 г. № 273-ФЗ «Об образовании в Российской Федерации»);

1.2) определение гарантированного минимума профориентационных услуг для обучающихся и их семей независимо от места проживания (формирование государственных регламентов профориентационных услуг для различных категорий учащихся и студентов, различных уровней общего и профессионального образования);

1.3) разработка и реализация механизмов, обеспечивающих реализацию следующих направлений организационно педагогического

сопровождения профессионального самоопределения обучающихся:

- совместное решение задач сопровождения профессионального самоопределения образовательными учреждениями различных типов и уровней;
- взаимодействие между образовательными учреждениями различных типов и уровней и специализированными организациями, осуществляющими сопровождение профессионального самоопределения;
- организация межведомственного взаимодействия (органы образования, органы труда и социальной защиты) в сфере поддержки профессионального самоопределения;
- организация социального партнерства между потребителями и благополучателями услуг в области сопровождения профессионального самоопределения и субъектами организации и оказания соответствующих услуг (включая механизмы и пути вовлечения в целевую сферу представителей крупного, среднего и малого бизнеса и работодательских объединений, а также различных групп представителей общественности);

1.4) апробация и сравнительная оценка эффективности различных региональных моделей организации сопровождения профессионального самоопределения; разработка пакета типовых документов регионального, муниципального и локального уровней, обеспечивающих необходимые условия для реализации данных моделей.

Направление 2. Создание многоуровневой инфраструктуры, обеспечивающей функционирование системы профессионального самоопределения обучающихся. Работа по данному направлению предполагает решение следующих задач:

2.1) изучение опыта и определение условий эффективности деятельности специализированных организаций различного типа и подчинения (в т. ч. негосударственных), оказывающих услуги в целевой области;

2.2) формирование и развитие единой межрегиональной информационной базы (системы тематических Интернет-ресурсов федерального и регионального уровня) в сфере поддержки профессионального самоопределения различных групп населения;

2.3) издание специализированного всероссийского журнала для подростков и молодежи по проблемам профессионального самоопределения;

2.4) формирование и систематическое обновление открытого

банка потребительских профилей профессий и должностей;

2.5) подготовка пакета видеоматериалов профориентационной направленности по новым и высокотехнологичным профессиям и обеспечение их доступности;

2.6) формирование целостного набора критериев результативности социально-профессионального самоопределения молодежи и внесение предложений о совершенствовании соответствующей статистики;

2.7) разработка системы показателей результативности деятельности региональных, муниципальных и локальных систем сопровождения профессионального самоопределения обучающихся (дифференцированно по уровням образования, по уровням деятельности и по содержательным линиям);

2.8) разработка и внедрение технологии управленческого мониторинга результативности процессов сопровождения профессионального самоопределения на региональном, муниципальном, локальном уровнях.

Направление 3. Научно-, программно- и учебнометодическое обеспечение. Комплекс работ по данному направлению призван обеспечить реализацию организационно-педагогического и психолого-педагогического сопровождения профессионального самоопределения на всех уровнях на необходимом уровне качества и социально-педагогической эффективности. Реализация направления, в том числе, предполагает:

3.1) разработку рекомендаций по реализации целостной стратегии и тактики профориентационной и кадровой политики в регионе;

3.2) уточнение путей и способов включения профориентационных аспектов в содержание общего образования (варианты: самостоятельная образовательная область «Самоопределение»; включение профориентационного модуля в предмет «Технология»; включение материала профориентационной направленности в базовые предметы; усиление профориентационной направленности предпрофильных и профильных элективных курсов; система учебно-исследовательских проектов профориентационной направленности и др.);

3.3) разработка системы требований к профессиональной ориентации содержания общего и профессионального образования (по всем уровням), и на этой основе – создание моделей экспертизы образовательных программ, учебников, электронных образовательных ресурсов на предмет;

3.4) формирование системы поддержки инженерно-технического творчества молодёжи, обучающейся в общеобразовательных учреждениях; в учреждениях начального и среднего профессионального образования; в учреждениях дополнительного образования детей;

3.5) формирование системы «образовательного хэнд-хантинга» («hand-hunting») - системы поиска, отбора и поддержки детей с высокими мануальными (прикладными, в т. ч. техническими) способностями на всех ступенях общего и профессионального образования;

3.6) разработка и апробация подходов к формированию и развитию предпринимательских компетенций обучающихся в системе непрерывного образования;

3.7) поиск и отбор лучших практик (технологий, форм и методов работы), обеспечивающих реализацию психолого-педагогического сопровождения профессионального самоопределения на всех этапах работы с населением в системе непрерывного образования и на этой основе – создание единой технологии профориентационной работы, основанной на общем для всех учреждений алгоритме, предусматривающей несколько уровней глубины и сложности и соответствующих научно-методических рекомендаций;

3.8) разработка инновационного программно компьютерного обеспечения, обеспечивающего индивидуализированную диагностику процесса профессионального самоопределения обучающихся.

Направление 4. Кадровое обеспечение. Для обеспечения эффективной работы по данному направлению необходимо решение следующих задач:

4.1) разработка профессионального стандарта по виду деятельности «профориентационное сопровождение профессионального самоопределения» и регламента деятельности специалиста по сопровождению самоопределения (включая классификацию видов целевых услуг и временные затраты на различные формы работы);

4.2) формирование системы подготовки и повышения квалификации (переподготовки), нацеленной на развитие всех необходимых для данного типа специалистов групп компетенций (психолого-педагогических, управленческих, общих), а также системы сертификации соответствующих кадров;

4.3) разработка и реализация системы психолого-педагогического и организационно-методического сопровождения

специалистов системы образования, отвечающих за решение профориентационных задач;

4.4) создание системы условий для привлечения внешних экспертов (представителей работодателей, служб занятости и др.) к решению профориентационных задач в образовательных учреждениях.

Успешное решение обозначенных задач в перспективе должно обеспечить условия для введения должности специалиста по сопровождению самоопределения в штатное расписание образовательных учреждений.

7. Принципы реализации Концепции

Реализация настоящей Концепции требует дополнительной разработки системы принципов, включая следующие группы:

- **теоретико-методологические**, обеспечивающие уточнение объекта и предмета профессионального самоопределения, уточнение ценностно-смысловой основы, цели и задач профориентационной деятельности (применительно к различным уровням непрерывного образования и разным группам населения);

- **организационно-управленческие**, обеспечивающие эффективную реализацию управленческой деятельности по организационно-педагогическому сопровождению профессионального самоопределения обучающихся;

- проектирования практических и исследовательских методов профессионального самоопределения применительно к разным уровням непрерывного образования; принципы практического использования методов, технологий и программ психолого-педагогического сопровождения профессионального самоопределения в работе с разными образовательно-возрастными группами на разных этапах непрерывного образования; этические принципы, обеспечивающие защиту права и интересы самоопределяющейся личности, с одной стороны, и общества - с другой.

В качестве общих принципов, которые могут стать основой для дальнейших разработок, можно выделить следующие:

1) *принцип реалистичности*, предполагающий отказ от невыполнимых планов и задач, а также предполагающий учет конкретной ситуации в данном регионе, городе и конкретном образовательном заведении;

2) *принцип научной обоснованности*, предполагающий обязательность теоретико-методологического обоснования любых меро-

приятий в рамках реализации настоящей Концепции на основе комплекса современных научнотеоретических подходов, эмпирических исследований и практической апробации;

3) *принцип системности*, предполагающий приобщение к профориентационной работе всех заинтересованных специалистов с четким выделением их конкретных задач в обеспечении полноценного психолого-педагогического сопровождения социально-профессионального самоопределения школьников;

4) *принцип целостности*, предполагающий рассмотрение профессионального самоопределения в контексте жизненного и личностного самоопределения, что предполагает органичное сочетание профориентационной работы с другими видами помощи школьнику в учебной деятельности, в решении проблем социально-психологической адаптации и т. п.;

5) *принцип активности, предполагающий:*

- ориентацию на формирование самостоятельного субъекта самоопределения и, соответственно, приоритетность активно-деятельностных форм и методов профориентационной работы;

- активность педагогов и психологов в организации сопровождения социально-профессионального самоопределения;

б) *принцип постепенности*, предполагающий отказ от «быстрых», «воздействующих» форм профориентационной работы (выступающих на практике ее имитацией) и, наоборот, культивирование планомерной и систематичной работы, основанной на идее развития субъекта самоопределения, что предполагает последовательное прохождение разных этапов такого развития.

8. Субъекты и механизмы реализации Концепции

Субъекты реализации Концепции:

- федеральные, региональные муниципальные органы управления образованием;

- специализированные государственные и негосударственные организации, реализующие профориентационные услуги;

- образовательные учреждения всех уровней и типов;

- формирующееся профессиональное сообщество профориентологов и отдельные специалисты в сфере сопровождения профессионального самоопределения;

- представители экономической сферы (работодатели), выступающие потребителями и благополучателями деятельности по со-

провождению профессионального самоопределения.

Механизмы реализации Концепции:

1. Разработка и внедрение *нормативно-правовых документов*, регламентирующих деятельность в сфере организационно-педагогической поддержки профессионального самоопределения обучающихся.

2. Система *научно-исследовательских работ*, выполняемых в рамках *целевых программ* различного уровня (федеральный, региональный) и ориентированных на разрешение проблем, требующих экспериментальной проверки.

3. Организация деятельности *региональных координаторов* в сфере организационно-педагогической поддержки профессионального самоопределения обучающихся.

4. *Разработка и поддержка инновационных проектов* и других прецедентов практики регионального, муниципального и локального уровня. Возможные варианты:

- создание комплексных региональных моделей организационно-педагогического сопровождения профессионального самоопределения обучающихся;

- создание прецедентов согласования кадровой и молодежной политики, межведомственного взаимодействия, социального партнерства сферы образования и сферы бизнеса в целевой области различного формата и различной степени институционализации;

- создание и поддержка учреждений общего и профессионального образования, реализующих различные модели и программы психолого-педагогического сопровождения профессионального самоопределения;

- создание в структуре образовательных сетей специализированных учреждений – ресурсных центров, обеспечивающих концентрацию и эффективное использование внешних ресурсов сопровождения профессионального самоопределения в различных форматах (центры профориентации, центры детского творчества, профориентационные технологические площадки и др.).

5. *Горизонтальные механизмы обмена инновационным опытом* в целевой области (конференции, семинары, стажировочные площадки, специализированные Интернет-порталы и форумы и т.д.), а также формирование и оформление профессионального сообщества специалистов в области сопровождения профессионального самоопределения.

9. Риски

Основные риски первого этапа реализации Концепции связаны с возможностью различных форм имитации действий по управлению её реализацией (см. табл.).

<i>Риски</i>	<i>Пути минимизации рисков</i>
Ориентация на «быстрые» результаты («эффекты»), поспешность в реализации мероприятий.	Этапный подход в реализации концепции. Согласование изменений в практике с изменениями в общественном сознании.
Ориентация на жесткий «вертикальный» стиль управления работой по реализации концепции, характеризующийся излишней зарегулированностью и централизацией. <i>Следствие:</i> риск личностной отчужденности от ценностно-смыслового и деятельностного контекста реализации концепции субъектами ее реализации.	Использование партисипативного подхода при разработке концепции. Широкое вовлечение представителей регионов на этапах разработки и апробации вариативных моделей сопровождения профессионального самоопределения. Развитие механизмов социального партнёрства всех субъектов реализации концепции. Открытая информационная политика при реализации концепции; формирование единого информационного поля, обеспечивающего эффективный «горизонтальный» обмен информацией между субъектами.
Сужение спектра направлений работы и решаемых задач, выхолащивание содержания, формализация работы.	Системный подход, ориентация на принцип научной обоснованности, привлечение ведущих экспертов – представителей научно-образовательного сообщества – на всех этапах работы
Сознательная имитация деятельности по реализации Концепции организациями-исполнителями с целью привлечения средств федерального бюджета для собственных нужд.	Перенос «центра тяжести» основных практических работ по формированию системы сопровождения профессионального самоопределения с федерального на региональный и межрегиональный уровень.

На следующих этапах реализации Концепции одним из центральных становится риск разобщенности действий субъектов ее реализации, принадлежащих различным ведомствам (Минобрнауки и Минтрудсоцразвития), что требует дополнительных усилий по межведомственной координации предпринимаемых действий.

10. Ожидаемые результаты реализации Концепции

Внешний эффект – обеспечение качества и доступности услуг в области сопровождения профессионального самоопределения для различных групп населения.

Внутрисистемный эффект – формирование необходимого и достаточного набора условий для перехода к следующему этапу – *этапу создания общероссийской системы государственной координации деятельности по сопровождению профессионального самоопределения различных групп населения*, что предполагает переход: а) с регионального и субрегионального – на федеральный и б) с ведомственного (образовательного ведомства) – на межведомственный уровень работы.

Условия:

- осуществлены институционализация (организационное оформление) и нормирование (документирование) инновационных прецедентов практики в сфере организационно-педагогического сопровождения профессионального самоопределения;
- проведена дифференциация региональных, муниципальных и локальных моделей сопровождения профессионального самоопределения по признакам социально-педагогической эффективности и транслируемости;
- завершено проектирование единой системы сопровождения профессионального самоопределения для всех уровней образования, обладающей признаками непрерывности и преемственности;
- сформированы предложения по совершенствованию действующего законодательства в целевой области. Формирование данных условий предполагается завершить на *первом этапе работы*, охватываемом настоящей концепцией, – до конца 2014 г.

Второй этап – создание общероссийской системы государственной координации деятельности по сопровождению профессионального самоопределения различных групп населения на основе взаимодействия федеральных и региональных органов управления

образования, а также труда и социальной защиты, при участии – на основе механизмов негосударственного партнёрства – специализированных профориентационных организаций и учреждений, объединений работодателей, различных общественных групп, включая формирующееся в настоящее время профессиональное сообщество профориентологов, – 2015-2016 гг.

Третий этап – стабильное функционирование и развитие системы государственной координации деятельности по сопровождению профессионального самоопределения различных групп населения как одной из основ государственной кадровой политики Российской Федерации – с 2017 г.

11. Новизна Концепции

Новизна настоящей Концепции определяется следующими основными моментами:

- пониманием *профессионального самоопределения* как продолжительного процесса, охватывающего, по существу, всю жизнь человека и включающего не только последовательную серию «выборов», но и накопление набора компетенций, обеспечивающих успешность этих «выборов»;
- пониманием *сопровождения профессионального самоопределения обучающихся* как процесса, растянутого по времени и распределенного по всем ступеням образования (дошкольного, общего, профессионального, дополнительного);
- пониманием *организационно-педагогического сопровождения профессионального самоопределения обучающихся* как системы, требующей скоординированных действий всех вовлеченных субъектов (обучающихся и их семей; образовательных учреждений всех ступеней; специализированных профориентационных учреждений - как государственных, так и негосударственных; органов управления образованием; предприятий экономической сферы).

Новизна подхода к разработке Концепции связана с использованием механизмов открытого обсуждения в научно-образовательном и более широком общественнопедагогическом сообществе с целью её поэтапного совершенствования и доработки.

Организация и содержание профессиональных проб для учащихся школ на базе колледжа (методические рекомендации)

Русакова Т.Н.,
заместитель директора по УМР КОГПОБУ «ВАПК»
(2016 год)

Настоящие методические рекомендации раскрывают особенности организации и содержания профессиональных проб, организуемых КОГПОБУ «Вятский автомобильно-промышленный колледж» для учащихся 9 классов школ г. Кирово-Чепецка. Профессиональные пробы являются практико-ориентированной частью курса профильной и профессиональной ориентации «Секреты выбора профессии», целью которого является формирование готовности учащихся к осознанному профильному и профессиональному самоопределению с учетом своих склонностей, способностей, состояния здоровья и потребностей рынка труда, проводимого совместно со школами и межшкольным учебным комбинатом города в рамках сетевого взаимодействия. В методических рекомендациях представлены конспекты и технологические карты занятий по проведению профессиональных проб в колледже, которые могут быть использованы в практической деятельности.

Любой личностно значимый выбор, такой как, например, выбор профессии – задача достаточно трудная для подростка. Выделяются две основные группы причин и затруднений при выборе профиля и профессиональном самоопределении: неадекватное отношение к различным обстоятельствам выбора и недостаток знаний, опыта, информированности о существенных состояниях выбора. Если рассматривать первую группу – «неадекватное отношение к различным обстоятельствам выбора», то к ней относятся следующие причины.

- Как правило, учащиеся, выбирая профессию, ориентируются сразу на высшую квалификацию специалиста и связывают с ней свои ожидания. То есть в сознании складывается отношение к выбору профессии по «модели преуспевающего специалиста». В этом случае необходимо довести до сознания учащихся многоступенчатую суть профессионального становления.

- Отношение к ряду профессий, важных для общества, как к

недостойным, с низким социальным статусом.

- Выбор профессии происходит под прямым или косвенным влиянием товарищей. Необходимо довести до сведения учащегося, что лишь познав свои способности, развивая их, собрав и проанализировав информацию о профессии, можно сделать выбор.

- Перенос личной симпатии к профессионально состоявшемуся человеку на саму профессию. Следует разъяснять учащемуся специфику профессии и необходимость учитывать её при совершаемом выборе.

- Зачастую подросток видит только внешнюю или какую-нибудь частную сторону профессии. Важно научить учащегося понимать и видеть повседневный труд профессионала, складывающийся из разнообразных видов деятельности, проникать хотя бы на уровень выше в понимании сторон профессии.

Ко второй группе «недостаток знаний, опыта, информированности о существенных состояниях выбора» относятся следующие причины.

- У школьника зачастую происходит отождествление школьного учебного предмета с профессией. Необходимо обратить внимание на то, что за каждым учебным предметом стоит не одна, а много самых различных профессий, связанных с данным предметом более или менее тесно.

- Неверные, устаревшие представления о характере труда в сфере материального производства. Необходимо объяснить учащимся, что характер труда во многих сферах деятельности изменился благодаря новым технологиям и внедрению достижений научно-технического прогресса, привычное название профессии в современном обществе включает в себя новое содержание этой профессии.

- Незнание или недооценка своих физических особенностей, недостатков, медицинских ограничений, существенных при выборе профессии.

- Отсутствие у учащегося определённого представления о своих личных качествах (способностях, возможностях развития, склонностях).

- Отсутствие опыта и знания основных действий, порядка операций при решении вопроса о выборе профессии.

- Ограниченный социальный опыт, не дающий представления обо всех видах профессиональной деятельности и не находящий связи определённого профиля с конкретными профессиями.

Таким образом, при выборе профиля или профессиональном самоопределении играют роль многие факторы: позиция значимых взрослых; позиция товарищей, позиция учителей, факторы психологического характера, факторы социального характера, личные профессиональные планы (мысленное представление будущего).

В связи с отсутствием социального и личного опыта подростки и старшеклассники не в состоянии сделать правильный выбор профессии, который помог бы им реализовать свои способности, возможности, знания и умения, как в практической деятельности, так и в жизни в целом. Учащийся не представляет содержание будущей профессии, не умеет моделировать будущую профессиональную деятельность, что приводит его к неконкурентоспособности на рынке труда. Вполне закономерно, что в современных условиях проблема профессионального самоопределения учащегося стоит довольно остро.

Поскольку профессиональное самоопределение – это задача всей жизнедеятельности человека и решается она не в одночасье, учащемуся требуется принять решение, затрагивающее лишь ближайшую жизненную перспективу, то есть совершить профессиональный выбор, который может быть осуществлён без дальнейших последствий от неверного выбора профессии. Для этого необходимо перейти к практико-ориентированным формам профессионального самоопределения, которые помогут учащемуся попробовать себя в различных профессиональных видах деятельности, определить именно ту профессию, которая наиболее соответствует его интересам, способностям и возможностям в социуме.

В качестве такой ролевой практики может выступить профессиональная проба – профессиональное испытание, моделирующее элементы конкретного вида профессиональной деятельности и способствующее сознательному, обоснованному выбору.

1. Профессиональные пробы как способ самоопределения в выборе профессии

Профессиональные пробы – часть курса профильной и профессиональной ориентации «Секреты выбора профессии», целью которого является формирование готовности учащихся к осознанному профильному и профессиональному самоопределению с учетом своих склонностей, способностей, состояния здоровья и потребностей рынка труда.

Задачи курса:

- формирование политехнических знаний о современном производстве и содержания труда в нем;
- овладение методами ориентации в мире профессий и выбора их в соответствии со своими возможностями и требованиями рынка труда;
- повышение уровня психологической компетентности учащихся за счет вооружения их соответствующими знаниями и умениями, расширение границ самовосприятия, пробуждение потребности в самосовершенствовании;
- оказание помощи школьникам в выборе профиля обучения в школе с учетом своей будущей профессии и овладения ею в учебных заведениях среднего и высшего профессионального образования.

В основу содержания курса положен блочно-модульный принцип, включающий в себя все направления профориентационной работы:

- профессиональное просвещение – информационный модуль (уровень школы и МУК);
- диагностика и профконсультирование – диагностический модуль (уровень школы и МУК);
- профессиональная адаптация – профессиональные пробы (уровень профессиональной образовательной организации или предприятия, организации).

Профессиональные пробы – это завершенный вид познавательной учебно-трудовой деятельности учащихся, имеющий профильную и профессиональную направленность, результатом которой является социальнозначимая информация и профориентационные знания.

Профессиональные пробы помогают учащимся соотнести свои индивидуальные особенности с требованиями, которые предъявляет интересующая их профессия в непосредственной профессиональной деятельности.

В нашей стране профессиональные пробы были разработаны в 1993 г. учебно-методическим объединением по профориентации учащихся на базе Ярославского государственного педагогического института им. К.Д. Ушинского и являлись составной частью нового тогда курса «Человек – труд – профессия». Авторами-составителями программы являлись С.Н. Чистякова (автор и научный редактор), В.А. Власов, М.С. Гуткин, Л.Н. Абакулова и др. Главной целью курса являлось повышение эффективности подготовки подростков к сознательному выбору будущей трудовой деятельности на основе форми-

рования у них умений адекватно оценивать свои склонности и способности. Теоретическим основанием профессиональной пробы послужили идеи японского профессора С. Фукуямы, рассматривающего профессиональную пробу как средство соотнесения знаний учащихся о себе и знаний о профессиональной деятельности, а также получении опыта той работы, которую он выбрал. В ходе профессиональной пробы учащийся пытается определить: соответствует ли характер данной работы его способностям и умениям.

Профессиональные пробы рассматриваются как профессиональное испытание или профессиональная проверка, моделирующая элементы конкретного вида профессиональной деятельности. Они знакомят с содержанием, характером и условиями труда рабочих, инженеров и других специалистов, формируют допрофессиональные знания, умения, навыки, опыт практической работы, необходимые в конкретной профессиональной деятельности.

Профессиональная проба – это завершённый вид познавательной, учебно-трудовой деятельности учащихся, имеющий профессиональную направленность, способствующий сознательному, обоснованному выбору профессии.

На профессиональную пробу отводится 2 часа, но в зависимости от их содержания, возможно увеличение количества часов.

Профессиональная проба состоит из теоретической и практической частей.

Теоретическая часть ориентирована на формирование у учащихся знаний о конкретной профессии и способах ее получения.

С этой целью преподаватель (мастер) проводит беседу, которая могла бы заинтересовать учащихся данным видом профессиональной деятельности. Это может быть исторический, научно-популярный материал, сопровождающийся примерами, демонстрациями, раскрывающий значение и перспективы профессии в народном хозяйстве России.

Изложение материала можно построить по следующему алгоритму: профессия – ее общая характеристика, условия труда – профессионально важные качества, необходимые специалистам данной профессии (память, мышление, особенности зрительного восприятия, двигательной системы, требования к состоянию здоровья и др.) – область применения профессии (предприятия, организации) – получение профессии (учебные заведения).

Информация может быть представлена в виде профессиограмм, возможно сопровождать беседу показом фрагментов видеофильмов с

моментами работы различных специалистов, демонстрацией учащимся предметов и орудий труда.

Профессиональные пробы кроме информации о профессиях, включают в себя **практические задания**, моделирующие основные характеристики предмета, целей, условий и орудий труда, что позволяет учащемуся сравнить требования, предъявляемые профессией к человеку, со своими индивидуальными возможностями, оценить собственные способности и навыки в данном виде деятельности.

Практическое выполнение заданий профессиональной пробы осуществляется по схеме: задание – условие – результат.

Перед учащимися ставится задача (задание) определенной степени трудности (уровня сложности), проблемности, оговариваются условия, которые необходимо соблюдать при выполнении заданий, и определяется тот продукт деятельности (результат), который учащийся должен получить по завершении цикла профессиональной деятельности в результате тех или иных воздействий.

Учитывая различную степень готовности подростков, практические задания могут быть различной степени сложности.

Задания 1-го уровня требуют от учащихся сформированности первичных профессиональных умений, достаточных для их реализации на уровне исполнителя (репродуктивный уровень).

Задания 2-го уровня носят исполнительско-творческий характер, в них предусматриваются элементы рационализации, профессиональной деятельности (конструктивный уровень).

При выполнении заданий 3-го уровня сложности от учащихся требуется планирование своей работы, постановка промежуточной и конечной целей, анализ результатов профессиональной деятельности (творческий уровень).

В зависимости от качественного состава группы, профессиональных интересов, может быть несколько организационных форм проведения этих занятий:

- фронтальная – все ученики выполняют задание одной степени сложности;
- фронтально-групповая – большая часть выполняет задание одной сложности и несколько человек более трудоемкие;
- фронтально-групповая в сочетании с индивидуальной формой обучения, когда создаются группы, выполняющие работы разной сложности, и один-два ученика получают индивидуальные задания.

В результате выполнения профессиональных проб учащиеся должны:

знать:

- содержание, характер труда в данной сфере деятельности;
- требования, предъявляемые к личности и профессиональным качествам;
- общие теоретические сведения, связанные с характером выполняемой пробы;
- технологию выполнения профессиональной пробы;
- правила безопасности труда, санитарии, гигиены;
- инструменты, материалы, оборудование и правила их использования на примере практической пробы;

уметь:

- выполнять простейшие операции;
- пользоваться инструментом, материалом, документацией;
- выполнять санитарно-гигиенические требования и правила безопасности труда;
- выполнять простейшие вычислительные и измерительные операции;
- соотносить свои индивидуальные особенности с профессиональными требованиями.

Профессиональные пробы завершаются подведением итогов.

Показателями качества выполнения практических заданий пробы являются: самостоятельность; соответствие конечного результата целям задания; обоснованность принятого решения; аккуратность; активность и целеустремленность в достижении качественного результата; стремление выполнить условия и требования практического задания; рефлексия результатов собственной деятельности; проявление общих и специальных профессионально-важных качеств.

В ходе беседы выясняется, изменились ли профессиональные намерения учащихся, какие трудности они испытывали, какие сомнения у них остались. Тем ребятам, которые успешно справились с заданием, можно порекомендовать данную профессию. Можно предложить дополнительную литературу, дать возможность прийти на пробу еще раз и выполнить задание другого уровня сложности.

1 подготовка профессиональных проб

В колледже в основном проводятся практические профессиональные пробы по профессиям и специальностям, по которым осуществляется профессиональное образование.

В процессе подготовки профессиональных проб необходимы следующие педагогические условия:

1. Преподаватель (мастер) должен разработать содержание профессиональных проб с выделением этапов, уровней сложности выполнения заданий, подготовить оборудование, оснастку для их выполнения, подобрать инструменты, материалы, сырье, технологическую документацию, рассчитать время на проведение этапов профессиональной пробы, разработать критерии оценки выполнения профессиональных проб или их этапов.

2. Преподавателю (мастеру) важно заранее предусмотреть возможность возникновения трудностей, с которыми могут встретиться школьники, и попытаться их разрешить как в ходе консультаций, так и при разработке программы заданий.

3. Мастер (преподаватель) должен подготовить дидактический материал:

- профессиограммы на профессии и специальности, с которыми учащиеся будут знакомиться при выполнении профессиональных проб;

- наглядные пособия (плакаты, презентации, натуральные образцы, видеофрагменты и т.д.), обеспечивающие усвоение школьниками предлагаемого учебного материала;

- при необходимости – технологические карты, содержащие алгоритм выполнения практического трудового задания

2. Примеры профессиональных проб

2.1. Профессиональная проба по профессии «Автомеханик» и специальности «Техническое обслуживание и ремонт автомобильного транспорта»

Участники профессиональной пробы: **учащиеся 9 класса.**

Место проведения: Лаборатория технического обслуживания и ремонта автомобилей 1 корпус КОГПОБУ «ВАПК».

Мастер производственного обучения: **Веселов Виктор Михайлович.**

Цель профессиональной пробы: формирование представления о профессиональной деятельности автомеханика, опыта допрофессиональной деятельности по техническому обслуживанию и ремонту

автотранспорта, оказание помощи в профессиональном самоопределении.

Тема профессиональной пробы: «Диагностика и техническое обслуживание двигателя».

Задачи:

образовательные:

- ознакомиться с проведением диагностики двигателя, последовательностью выполнения операций;
- получить первоначальные практические навыки по регулировке форсунки и проверки искровых свечей зажигания;

развивающие:

- развивать способности к самостоятельному планированию и организации работы;
- развивать навыки частично-поисковой деятельности;
- развивать способности анализировать и осмысливать выполняемую работу в процессе выполнения заданий на основе полученных знаний;

воспитательные:

- воспитывать самостоятельность, способность к коллективной работе;
- воспитать бережное отношение к инструментам, материалам;
- рационально использовать свое рабочее время, строго соблюдать правила техники безопасности.

Методы обучения.

В теоретической части: беседа, показ видеофильма, объяснение.

В практической части: инструктирование, демонстрация, выполнение практических трудовых заданий.

Форма проведения практического трудового занятия:

- фронтальная – все учащиеся выполняют пробы одной степени сложности.

Практическое выполнение заданий профессиональной пробы осуществляется по схеме: задание – условие – результат.

Материальное обеспечение: мультимедийная установка, компьютер, экран, диагностическая программа «Сканматик», форсунки (мод.26), автомобильные свечи зажигания, технологические карты регулировки форсунок и проверки свечей зажигания.

Оборудование и инструменты: двигатель ВАЗ-2108, стенд для проверки искровых свечей зажигания Э-203, стенд для регулировки

форсунок М-106, отвертка с плоским лезвием, рожковый ключ 14, торцовый ключ 21, ветошь.

Ход профессиональной пробы

1 Организационный момент (1-2 % времени занятия)

Представление мастера, знакомство с учащимися. Мобилизация учебной деятельности учащихся: доброжелательный настрой мастера производственного обучения и учащихся, быстрое включение группы в деловой ритм, организация внимания всех, полная готовность группы и оборудования к работе.

Мастер производственного обучения: Добро пожаловать в лабораторию «Технического обслуживания и ремонта автомобилей».

В лаборатории изучается устройство автомобиля, техническое обслуживание и ремонт автомобилей. Здесь вы видите натурные образцы, различные стенды, плакаты для изучения различных механизмов и систем легковых и грузовых автомобилей.

2 Вводная часть (12-15 % времени занятия)

2.1 Сообщение темы занятия.

2.2 Ознакомление учащихся с целями и задачами занятия.

2.3 Рассказ (объяснение).

В связи с большими темпами автомобилизации в стране профессия автомеханика в настоящее время становится одной из самых распространенных. Кто такой автомеханик и чем он занимается? Мы со студентами сняли фильм о нашем колледже, в частности, как проходит обучение автомехаников. Вашему вниманию предлагается фильм «Моя профессия самая, самая...».

По окончании профессиональной пробы вы должны будете высказать свое отношение к проведенной профессиональной пробе.

Демонстрация видеофильма.

Комментарий к видеофильму: в процессе реализации программы учебной практики учащиеся знакомятся с диагностикой двигателя и его систем, с организацией и проведением технического обслуживания и ремонта автомобилей, при помощи специальных приборов для диагностики определяют техническое состояние агрегатов автомобиля, а также учатся управлять автотранспортными средствами.

Для человека, который выбирает профессию автомеханика, важна физическая выносливость и сила, хорошее зрение и глазомер (линейный и объемный), подвижность, координированность и точность движений кистей и пальцев рук, тонкая мышечная и слуховая чувствительность, хорошая образная и оперативная память, технический

интеллект, высокий объем и распределение внимания, а также наблюдательность, терпение, дисциплинированность и ответственность, быстрая реакция на аварийные сигналы.

По окончании видеофильма проводится инструктаж по технике безопасности.

Для того, чтобы допустить к самостоятельной работе в качестве автомеханика мы должны предупредить вас об опасных факторах и возможных вредных последствиях данной профессиональной деятельности. Мастер производственного обучения инструктирует учащихся по работе на стенде диагностики двигателя, стенде регулировки форсунок и проверки свечей зажигания. Учащиеся расписываются в журнале по ТБ.

3 Основная часть

1 этап

Тема: «Ознакомление учащихся с проведением компьютерной диагностики двигателя».

Цели:

- ознакомить учащихся с основами компьютерной диагностики двигателя;
- научить их последовательности действий при выполнении этой работы.

Мастер производственного обучения: Сегодня вам предоставляется возможность побывать в роли автодиагноста. Вам будет необходимо подключить двигатель к компьютеру. Но не просто подключить, а попытаться обнаружить неисправности, вследствие которых двигатель не работает. Если вы запомните последовательность операций, то сможете впоследствии самостоятельно выполнять диагностику двигателя.

Демонстрация оборудования для диагностики двигателя.

Мастер рассказывает о назначении и устройстве диагностического оборудования, электронном блоке управления двигателем, считывании информации о возникших неисправностях.

Перед вами двигатель на стенде, в котором заранее введены несколько неисправностей. Ваша задача: определить неисправности путем подключения блока управления двигателя к компьютеру.

Под руководством мастера производственного обучения одним из учащихся выполняются подключение компьютера к блоку управления двигателем, осуществляется работа с диагностической программой, определяется перечень неисправностей.

Вывод: важно не только найти неисправности, но также необходимо знать, где они находятся и как их устранить, как можно заменить неисправные приборы.

Мастер контролирует ход выполнения задания учеником.

Остальные учащиеся также выполняют это задание под руководством мастера, те учащиеся, которые выполнили задание, проговаривают алгоритм действий, сами давая инструктаж, мастер корректирует.

2 этап

Тема: «Ознакомление учащихся с проведением определения исправности искровых свечей зажигания».

Цели:

- ознакомить учащихся с проведением работ по определению исправности свечей зажигания;
- научить их последовательности действий при выполнении этой работы.

Мастер производственного обучения: Сейчас предоставляется возможность побывать в роли слесаря по ремонту автомобилей. Вам будет предложено несколько свечей зажигания. Вы должны попытаться определить исправные и неисправные свечи зажигания. Если вы запомните последовательность выполнения работы, в дальнейшем сможете самостоятельно при наличии оборудования выполнять данную работу.

Беседа: понятие «надежность» – свойство объекта сохранять во времени в установленных пределах значения всех параметров, характеризующих способность выполнять требуемые функции в заданных режимах. Для этого сначала необходимо проверить величину зазора между электродами (0,8 мм), затем провести испытание свечи в рабочих условиях: давление 0,6-0,8МПа, напряжение 22кВ. Свечи, прошедшие проверку, допускаются к эксплуатации.

Демонстрация оборудования для проверки исправности свечей зажигания.

Техника безопасности: свечи испытываются напряжением выше 20 кВ, вследствие этого категорически запрещается во время испытания касаться руками провода высокого напряжения.

Учащиеся под руководством мастера производственного обучения проверяет работу свечей зажигания и определяет их исправность.

3 этап

Тема: «Ознакомление учащихся с проведением диагностики и регулировки форсунки дизельного двигателя».

Цели:

- ознакомить учащихся с работой по регулировке форсунки дизельного двигателя;
- научить их последовательности действий при выполнении этой работы.

Мастер производственного обучения: Сейчас предоставляется возможность ознакомиться еще с одной работой, проводимой автослесарем. Вы должны отрегулировать форсунку дизельного двигателя.

Правильная работа форсунки очень существенно влияет на работу двигателя, его мощность и экономичность.

Вопрос: Вы живете на третьем этаже. При каких условиях у вас в квартире появится вода? Как быстро испарить небольшое количество воды? Результатом беседы является понимание принципа работы форсунки: создать давление жидкости, и при достижении определенной величины давления форсунка должна распылить топливо.

Демонстрация оборудования для проверки и регулировки форсунки.

Техника безопасности: во время вращения регулировочного винта необходимо сбрасывать давление, подводимое к форсунке.

Учащийся под руководством мастера производственного обучения проверяет работу форсунки и проводит ее регулировку (давление впрыска 170 кгс/см^2).

4 Заключительная часть (5-6 % времени занятия)

4.1 Уборка рабочих мест. Учащиеся снимают спецодежду, моют руки.

4.2 Подведение итогов работы за урок.

Рассказать об итогах работы. Разобрать причины появления наиболее характерных недочетов в работе учащихся и типичных ошибок, отметить учащихся, добившихся хорошего и отличного качества работы.

Мастер производственного обучения: Сегодня вы попробовали свои силы в профессии автомеханик. Это было в какой-то мере сложно, но было интересно. У кого-то получилось выполнить задание хорошо, кто-то понял, чего ему не хватило для выполнения профессиональных действий. Но все вы получили небольшое, первоначальное впечатление о профессии автомеханика. И, наверное, все вы поняли,

что, для того, чтобы стать хорошим специалистом в этой области, надо иметь определённый багаж знаний, иметь определенные компетенции, чтобы отремонтировать автомобиль и управлять им.

Для тех, кто заинтересовался профессией автомеханика, мы предлагаем визитные карточки «Вятского автомобильно-промышленного колледжа».

Добро пожаловать в мир профессий.

Профессиональная проба по профессии «Электрогазосварщик»

Участники профессиональной пробы: **учащиеся 9 класса.**

Место проведения: Сварочная мастерская 1 корпус КОГПОБУ «ВАПК».

Мастер производственного обучения: **Голомидов Евгений Иванович.**

Цель профессиональной пробы – формирование первоначального опыта допрофессиональной деятельности по сварке металла, оказание помощи в профессиональном самоопределении.

Тема профессиональной пробы: «Зажигание и удержание дуги на графитовой пластине».

Задачи:

1 Продолжение формирования представлений о профессии сварщика, со сферой его профессиональной деятельности.

2 Получение первоначальных практических умений и навыков:

- организация рабочего места и правила безопасного обращения с электросварочным оборудованием и аппаратурой;
- установка электрода в электро до держатель;
- включение, регулирование и выключение сварочного трансформатора, инвертора и выпрямителя;
- зажигание и удержания сварочной дуги на графитовой пластине;
- основы безопасной работы с источником питания сварочной дуги.

3 Выявление индивидуальных возможностей, развитие личности, пробуждение интереса к профессии.

4 Способствование воспитанию уважения к труду, обязательности соблюдения правил безопасности труда, самостоятельности, аккуратности, бережного отношение к материалам, оборудованию.

Формы и методы обучения:

В теоретической части - объяснение, рассказ и беседа.

В практической части - демонстрация, инструктирование, выполнение упражнений и практических трудовых заданий.

Форма проведения практического трудового занятия - фронтальная - все ученики выполняют пробы одной степени сложности.

Материально-техническое оснащение

Оборудование мастерской:

- секач;
- металлическая щетка;
- графитовая плита;
- сварочная кабина с вентиляцией;
- электрододержатель;
- сварочные кабели;
- сварочная маска;
- защитные очки;
- емкость для огарков;
- источник питания.

Материалы:

- электроды МР-3 диам. 3 мм;
- графитовая пластина.

Учебно-наглядные пособия и дидактические материалы:

Плакаты: «Сварочная дуга», «Источники питания сварочной дуги».

Время выполнения профессиональной пробы: - **90 минут**.

Ход профессиональной пробы

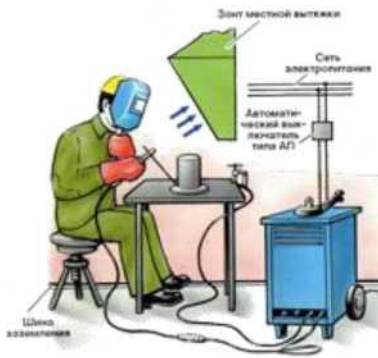
1 Организационный момент (1-2 % времени занятия)

Представление мастера, знакомство с учащимися. Знакомство с мастерской. Мастер предлагает одеть спецодежду.

2 Вводная часть (12-15 % времени занятия)

2.1 Знакомство с содержанием и характером труда сварщика, перспективами профессионального роста по данной профессии, профессионально-важными качествами, с современным рынком труда и социально-психологическим портретом современного профессионала.

Профессия «Сварщик». В наше время очень многое из построек и всего прочего держится на металле. Современный мир без него существовать не может. Все высокие здания возводятся с помощью металла. Машины и корабли тоже состоят из металла. Металл применим и в быту, и в промышленности. Именно поэтому человек, кото-



рый может соединять все металлическое, в наше время просто необходимо. Но тема сегодняшнего разговора - **профессия «Сварщик»**. Эта профессия ответственная, требует определенной виртуозности. От качества работы сварщика очень многое зависит. Строительные конструкции должны быть долговечными, а у любой техники важен срок ее эксплуатации.

Как и все профессии, **профессия «Сварщик»** имеет свою историю. Мало кто интересуется временем возникновения профессий. В далеком - 1802 г., когда В. Петровым был открыт эффект электрической дуги, ее эффект позволяет создать высокую температуру, которая позволяет расплавить металл. В промышленности это открытие стало применяться не сразу. Только спустя несколько десятилетий этот метод стал использоваться в различных отраслях промышленности. Он не только стал использоваться, но и произвел целую революцию в строительстве и соединении металлов.

В наше время **профессия «Сварщик»** имеет большое социальное значение в обществе. Работа сварщика применяется в очень многих отраслях: конструкции и системы коммуникаций, промышленность, машиностроение, кораблестроение, энергетика, нефтеперерабатывающая промышленность, сельское хозяйство и другие. Трудно найти то или иное производство, где не применяется труд сварщика.

Сама по себе **профессия сварщика** имеет разные специализации: ручная дуговая сварка, газосварка, автоматическая сварка (здесь специалистом является оператор). Но все эти люди делают одно дело - соединяют металлические конструкции, детали узлов и прочее. Любая одежда имеет швы, вот и все, что сварено из металла, тоже имеет швы. От мастерства сварщика зависит то, насколько качественный будет сварочный шов. Небрежность в этой работе может привести к необратимым последствиям или катастрофе. Представьте себе катастрофу из-за некачественной сварки газопровода... Поэтому сварщик в первую очередь должен быть профессионалом. В его работе большое значение имеет техника безопасности и санитария.

Профессионально важными качествами для сварщика являются: физическая выносливость, память на эталоны цвета и его оттенки, четкая координация движений, хорошие зрение и глазомер, способность к работе на высоте, техническая смекалка, пространственное воображение, концентрированное внимание, аккуратность.

Профессия «Сварщик» имеет свои плюсы и минусы. Сейчас мы постараемся отразить их более подробно. Эта профессия высоко востребована на рынке и довольно престижна. Сварщик пользуется спросом и на уровне государственной экономики, и в частном порядке. Если специалист достаточно квалифицированный, то ему не придется долго искать работу – она найдет его сама. Даже без опыта работы сварщика могут взять на работу (ЖКХ или частник). Заработная плата сварщика растет в зависимости от его квалификации и опыта работы. Профессия сварщика имеет и минусы: условия труда довольно нелегкие, часто приходится работать на открытых площадках и в любую погоду, сварщик постоянно испытывает нагрузку на зрение из-за яркости электрической дуги. Данная профессия считается вредной из-за выделения газов и тепла при работе.

Для успешного освоения данной профессии необходимы знания по физике, черчению и хорошая физическая подготовка.

Получить эту востребованную профессию можно в нашем колледже.

2.2 Сообщение темы занятия

Сегодня вы имеете возможность попробовать себя в роли сварщика. Мастер предлагает записать в дневник **тему профессиональной пробы**: Зажигание и удержание сварочной дуги на графитовой пластине.

2.3 Ознакомление учащихся с целями и задачами занятия

Зажигание сварочной дуги является первым приемом, которому необходимо научить будущего сварщика.

Ваша задача научиться:

- устанавливать электрод в электро до держателе;
- включать, регулировать и выключать сварочный трансформатор, инвертор и выпрямитель;
- зажигать и удерживать сварочную дугу на графитовой пластине.

Задание будет считаться выполненным, если вы сумеете зажечь сварочную дугу и удержать ее. Электрод должен сгореть полностью, допускается затухание сварочной дуги не более двух раз.

Мастер объясняет и показывает устройство сварочного аппарата, знакомит учащихся с приспособлениями и инструментом сварщика, поясняет им назначение щитков, рассказывает порядок замены защитных стекол (светофильтров), знакомит с различными типами

электрододержателей, поясняет назначение стальных щеток, зубил, молотков.

Проводит инструктаж о правильной организации рабочего места, по основным положениям техники безопасности, обращая особое внимание на электробезопасность и возможность ожогов глаз электрической дугой. Необходимо категорически запретить учащимся смотреть на электрическую дугу без щитков с защитными стеклами.

Учащиеся расписываются в журнале по охране труда.

3 Основная часть

3.1 Демонстрация выполнения задания мастером. Учащиеся наблюдают.

Мастер объясняет и показывает, как правильно присоединить обратный кабель к пластине, как правильно держать в руках электрододержатель, а также показывает правильное положение учащегося в сварочной кабине, демонстрирует зажигание дуги.

При показе процесса зажигания необходимо отметить, что сначала нужно замкнуть сварочную цепь, коснувшись концом электрода поверхности пластины. Отводить электрод нужно быстро, но на очень маленькое расстояние с таким расчетом, чтобы длина дуги не превышала диаметра электрода, т.к. при большой длине дуга может оборваться. При этом нужно отметить, что существует два способа зажигания дуги: контактом и чирканьем.

Обязательно надо пояснить, что в обоих случаях, прикосновение электрода к детали должно быть кратковременным, иначе он может привариваться к поверхности детали («примерзать»).

При показе процесса расплавления электрода необходимо пояснить, что длина дуги должна все время поддерживаться 1.5-2 мм и быть постоянной. Это достигается непрерывной и равномерной подачей электрода в сварочную ванну со скоростью его плавления. Здесь же необходимо заметить, что при слишком большой скорости подачи электрода может произойти короткое замыкание, а при слишком медленной - обрыв дуги.

3.2 Выполнение практического задания учащимися под руководством мастера

3.2.1 Предлагает учащимся выполнить упражнение № 1 - закрепить в электрододержателе ручку (имитацию электрода) и отработать движения на листе бумаги в клеточку.

3.2.2 Упражнение № 2 включает в себя присоединение сварочных проводов, проверку светофильтров и защитных стекол в щитке,

включение, регулирование и выключение источников питания.

3.2.3 Упражнение № 3 по зажиганию дуги и расплавлению электрода проводится на графитовых пластинах. Учащиеся выполняют упражнение по очереди.

3.2.4 Выполнение комплексного задания. Учащиеся самостоятельно на рабочих местах выполняют комплексное задание, объединяющее все три упражнения.

Мастер наблюдает, оказывает помощь, корректирует деятельность учащихся.

4 Заключительная часть (5-6 % времени занятия)

4.1 Подведение итогов работы, рефлексия.

4.2 Уборка рабочих мест. Учащиеся снимают спецодежду, моют руки.

Мастер рассказывает об итогах работы. Разбирает причины появления наиболее характерных недочетов в работе учащихся и типичных ошибок, отмечает учащихся, добившихся хорошего и отличного качества работы.

Мастер проводит беседу, в ходе которой выясняет, изменились ли профессиональные намерения учащихся, какие трудности и сомнения они испытывали при выполнении пробы, что получилось, что не получилось, предлагает желающим пройти другую пробу по профессии сварщика

Профессиональная проба по профессии «Электромонтер»

Участники профессиональной пробы: **учащиеся 9 класса.**

Место проведения: электромонтажная мастерская 2 корпус КОГПОБУ «ВАПК».

Мастер производственного обучения: **Малых Елена Васильевна.**

Цель: ормирование опыта допрофессиональной деятельности по ремонту и техническому обслуживанию электрооборудования с помощью специально организованной, профессионально направленной, учебнотрудовой, познавательной деятельности, оказание помощи в профессиональном самоопределении.

Тема профессиональной пробы: «Скрутка проводов и монтаж простейшей цепи освещения».

Задачи:

1 Дальнейшее формирование представлений о профессии «Электромонтер», ознакомление со сферой его профессиональной де-

тельности.

2 Ознакомление с основными приемами работы электромонтера, правилами электро- и пожаробезопасности.

3 Формирование первоначальных профессиональных знаний и умений по:

- зачистке и соединению проводов методом скрутки;
- безопасной работе с ручным электромонтажным инструментом;
- монтажу простейшей схемы освещения: выключатель, лампа освещения;
- измерению сопротивления собранной цепи с помощью мультиметра;
- соблюдению во время работы требования безопасности труда, электробезопасности.

4 Выявление индивидуальных возможностей, соотношение своих индивидуальных особенностей с профессиональными требованиями.

5 Воспитание уважения к труду, интереса к профессии «Электромонтер», обязательного соблюдения правил безопасности труда, бережного отношения к материалам, оборудованию.

Методы обучения: словесные, наглядно-демонстрационный, практический.

В теоретической части - лекция с показом презентации и беседа.

В практической части - демонстрация, инструктирование, выполнение практических трудовых заданий.

Форма проведения практического трудового занятия:

- фронтальная - все ученики выполняют пробы одной степени сложности;

Требования к результатам:

Учащиеся должны:

знать:

- характер и содержание труда электромонтера, требования к личностно-профессиональным качествам;
- общие требования электробезопасности и безопасности труда;
- понимать особенности монтажа простейшей схемы освещения;
- понимать работу измерительного прибора-мультиметра;

уметь:

- выполнять скрутки проводов;
- пользоваться слесарно-монтажным инструментом;
- пользоваться инструкционными картами по монтажу простейшей схемы освещения;
- производить простейшие измерительные операции (измерение сопротивления схемы);
- выполнять требования безопасности труда, электробезопасности.

Материально-техническое оснащение: электромонтажная мастерская, посадочные места по количеству обучаемых.

Набор для выполнения практического задания: провод ПВ, ламповый патрон, выключатель однополюсный, соединительная коробка, изолента, разъем, указатель напряжения, мультиметр, лампа накаливания.

Инструмент: кусачки, пассатижи, круглогубцы, клещи КСИ, отвертка шлицевая.

Технические средства обучения:

- компьютер;
- принтер;
- проектор

Учебно-методическое оснащение:

- инструкционные карты.
- плакаты по технике безопасности.

Межпредметные связи: Физика «Проводники и диэлектрики», «Электрический ток в металлах».

Время выполнения профессиональной пробы - **90 минут.**

Ход профессиональной пробы

Этапы	Деятельность мастера производственного обучения или преподавателя	Деятельность учащихся
Организационный	Приветствует участников пробы, предварительное знакомство. Проверяет явку обучающихся. Проводит осмотр внешнего вида обучающихся, соответствие одежды	Одевают спецодежду, приветствуют мастера

	обучающихся безопасным условиям труда и требованиям эстетики	
Введение	<p>Проводит беседу с показом презентации о профессии электромонтера, ее общей характеристике, виды деятельности:</p> <ul style="list-style-type: none"> прокладывание кабелей силового питания, электропроводки; - подключение электрооборудования; расчет необходимого размера кабелей для силового питания оборудования; составление плана размещения силового питания и электропроводки; участие в профилактическом и текущем ремонте электрического оборудования; осуществление монтажных и других работ при реконструкции и внедрении нового электрического оборудования; произведение монтажа вторичных цепей (управление, защита, сигнализация, измерение); прокладка кабелей и проводов в каналах, коробках и лотках; ремонт и поиск неисправностей при замыкании проводки; ремонт бытовых электроприборов и др. <p>Профессионально важные качества, необходимые специалистам данной профессии:</p>	Слушают, задают вопросы, отвечают на вопросы в процессе беседы

	<p>- осторожность, внимательность; кропотливость, тщательность, аккуратность;</p> <p>- уверенность; ответственность.</p> <p>Области применения профессии: производственные и промышленные предприятия, учреждения и организации, радио и телевидение, электростанции, строительномонтажные управления; жилищно-коммунальные службы, метрополитен, транспортные предприятия, предприятия связи и т.д.</p> <p>Получение профессии: КОГПОБУ «ВАПК»</p>	
Целеполагание и мотивация выполнения практического задания	<p>Сообщает тему, цели и основные задачи профессиональной пробы.</p> <p>Вопросы:</p> <p>1 Была ли возможность у обучающихся увидеть, как производится монтаж освещения?</p> <p>2 Есть ли желание самим попробовать собрать и включить лампу?</p>	<p>Слушают и задают вопросы, отвечают на вопросы, записывают в дневник тему профессиональной пробы</p>
Актуализация	<p>Вопрос: «Из каких элементов состоит электрическая сеть освещения жилой комнаты?»</p> <p>Ответы: лампа накаливания, розетка, выключатель, источник питания</p>	<p>Слушают, отвечают на вопросы</p>
Практический этап	<p>Объяснение и демонстрация выполнения задания мастером с разбивкой на этапы.</p> <p>Задание 1: Снять изо-</p>	<p>Смотрят, слушают, задают вопросы, знакомятся с инструкционной картой.</p> <p>Выполняют задание</p>

	<p>ляцию с отрезков проводов и произвести двойную и тройную скрутки.</p> <p>Мастер показывает: как клещами снять изоляцию (КСИ), объясняет принцип действия КСИ. Снимает изоляцию бсм.</p> <p>Производит скрутку, объясняя ошибки при скрутке проводов.</p> <p>Предлагает учащимся самостоятельно выполнить задание под руководством мастера, студентов ВАПК. Мастер и студенты наблюдают, оказывают помощь, корректируют деятельность учащихся.</p> <p>Задание 2: Выполнить монтаж простейшей электрической схемы, измерить сопротивление собранной цепи с помощью мультиметра и проверить работоспособность схемы</p> <p>На заранее подготовленных щитках освещения, мастер показывает порядок и правильность соединения проводов по цветам (по предложенной схеме).</p> <p>Все скрутки проводит в соединительной коробке, изолирует и укладывает в коробке определенным образом.</p> <p>Мастер показывает измерение сопротивления электрической цепи мультиметром, подклю-</p>	<p>под руководством мастера и студентов ВАПК, используют технологическую карту (Приложение А)</p> <p>Смотрят, слушают, задают вопросы, работают с инструкционной картой</p> <p>Выполняют задание под руководством мастера и студентов ВАПК, используют технологическую карту</p>
--	---	--

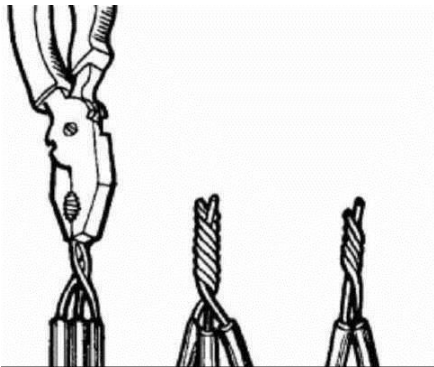
	<p>чение к источнику тока и проверку электрической цепи.</p> <p>Особое внимание уделяет на требования безопасности при работе с источником тока (правила электробезопасности).</p> <p>Предлагает учащимся самостоятельно выполнить задание по монтажу электрической схемы, измерению сопротивления и проверке на работоспособность электрической цепи.</p> <p>Мастер и студенты наблюдают, оказывают помощь, корректируют деятельность учащихся.</p>	
<p>Подведение итогов (заключительный инструктаж)</p>	<p>Проводит анализ выполнения практического задания: оценивает работу учащихся, объясняет основные ошибки и способы их избегания в дальнейшем при выполнении более сложных заданий; еще раз обращает внимание обучающихся на то, где применяются полученные ими на занятии знания, умения и навыки, необходимость этих знаний и умений при дальнейшем обучении профессии и в быденной жизни</p>	<p>Слушают, проводят самоанализ, делают выводы</p>

Рефлексия	Проводит беседу, в ходе которой выясняет, изменились ли профессиональные намерения учащихся, какие трудности и сомнения они испытывали при выполнении пробы, что получилось, что не получилось и т.д.	Слушают и участвуют в беседе с мастером
Уборка рабочих мест	Организует уборку рабочих мест учащимися	Производят уборку рабочего места

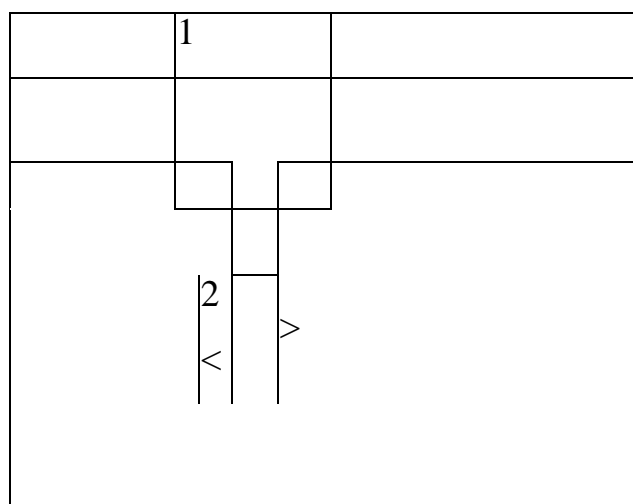
Критерии результативности выполнения практических заданий пробы:

- соблюдение требований безопасности при работе с слесарно-монтажным инструментом, электробезопасности;
- выполнение задания по скрутке проводов;
- выполнение задания по монтажу простейшей электрической схемы освещения;
- самостоятельность выполнения задания.

ПРИЛОЖЕНИЕ А

<p>1 Зачистка и соединение проводов методом скрутка</p> 	<p>1 Выпрямить подготовленные отрезки. 2 С помощью клещей КСИ снять 6 см изоляции с проводов с одной из сторон. 3 Изготовить двойные и тройные скрутки.</p>
---	---

2 Монтаж схемы освещения



1 Зарядить проводом достаточной длины патрон, выключатель.

2 Вывести шесть проводов в соединительную коробку (по два от выключателя, патрона и источника питания).

3 Оставить в коробке длину провода-110-150мм (коробочный запас).

1 Скрутить провода:

- фазные (красные);

- нулевые (голубые);

управляемая фаза (черные).

2 Заизолировать скрутки с помощью изолянт.

3 Уложить скрутки в соединительной коробке.

3 Измерить мультиметром сопротивление цепи, предварительно вкрутив лампу накаливания в патрон

1 На мультиметре должна высветиться цифра сопротивления лампы.

2 В случае высвечивания- нуля- в схеме короткое замыкание цепи, необходимо найти неисправность и устранить.

В случае высвечивания «единицы»- в схеме нет контакта, т.е. в схеме имеется неисправность

4 Подать питание на схему

Включить выключателем лампу освещения

Профессиональная проба по профессии «Повар, кондитер»

Участники профессиональной пробы: **учащиеся 9 класса.**

Место проведения: учебный кулинарный цех.

Мастер производственного обучения: **Маркова Ольга Викторовна.**

Цель пробы: формирование у учащихся опыта допрофессиональной деятельности в сфере общественного питания и оказание помощи в профессиональном самоопределении средствами специально организованной, профессионально направленной, учебно-трудовой, познавательной деятельности.

Тема профессиональной пробы: «Приготовление и подача роллов».

Задачи:

1 Дальнейшее формирование представлений о профессии «Повар», ознакомление со сферой его профессиональной деятельности.

2 Формирование первоначальных профессиональных знаний и умений по:

- проверке органолептическим способом качества продуктов, которые будут использованы для приготовления роллов;

- формованию роллов;

- выбору производственного инвентаря и оборудования в соответствии с маркировкой.

- соблюдению санитарии и гигиены во время работы.

3 Выявление индивидуальных возможностей, соотношение своих индивидуальных особенностей с профессиональными требованиями.

4 Воспитание уважения к труду, обязательности соблюдения правил безопасности труда, самостоятельности, аккуратности, бережного отношения к материалам, оборудованию.

Формы и методы обучения

В теоретической части - беседа с использованием презентации.

В практической части - демонстрация, инструктирование, выполнение практических трудовых заданий.

Форма проведения практического трудового занятия:

- фронтальная - все учащиеся выполняют пробы одной степени сложности

Материально-техническое оснащение кулинарного цеха:

Технически е средства обучения: **компьютер, принтер, проектор.**

Оборудование и инвентарь:

- плита электрическая;
- стол производственный;
- ножи;
- доски разделочные;
- набор для суши: бамбуковый коврик (матиса), палочки «Хаси»;
- посуда для подачи роллов.

Сырье: рис, лист нори, огурцы свежие, сыр «Филадельфия», семга слабосоленая, манго.

Время выполнения профессиональной пробы - **90 минут.**

Ход профессиональной пробы

Этапы	Деятельность мастера производственного обучения	Деятельность учащихся
Организационный 5мин	Приветствует участников пробы, предварительное знакомство. Проверяет явку обучающихся. Предлагает одеть спец. одежду	Приветствуют мастера, представляются. Одевают спец. одежду
Введение 10мин	Проводит беседу с использованием презентации: общая характеристика профессии повара, условия труда, профессионально важные качества, необходимые для данной профессии, востребованность профессии на рынке труда, условия получения профессии в колледже	Слушают мастера, смотрят презентацию, участвуют в беседе. Расписываются в журнале по ТБ
Целеполагание и мотивация задания 10мин	Сообщает тему, цели и основные задачи практического задания, мотивирует учащихся на его выполнение Сегодня мы с вами приоткроем секрет приготовления и сами приготовим блюдо, родиной которого является страна, где: - пальто подаёт женщина, а не мужчина; - есть только слово «да» и нет слова «нет»; руль автомобиля расположен с правой стороны, а светофор - горизонтально; - пишут сверху вниз; - белый цвет является траурным; едят	Записывают тему занятия в дневники, участвуют в постановке задач

	<p>палочками и спят на полу. Как вы думаете, о какой стране идет речь? Это Япония. Кто знает, что обозначает название этой страны в переводе с языка народа, проживающего в ней? «Она называлась когда-то И звучно, и кратко - Ямато. Теперь во всём мире зовётся... Страной восходящего солнца». (Андрей Столяров) Перед вами сегодня стоит задача научиться формировать и подавать роллы. Выполнять это задание вы будете под руководством мастера производственного обучения с студентки группы №20. Задание: Выполнить формование роллов и подать блюдо. Условие: Проба выполняется с помощью мастера производственного обучения и обучающейся группы №20. Результат: Проба считается выполненной, если процедура выполнена в соответствии с технологией за 20 минут</p>	
Актуализация знаний 5 мин	Выявляет, формирует и закрепляет у учащихся знания, которые необходимы для качественного выполнения трудовых заданий. Кратко излагает теоретические сведения, связанные с технологией выполнения заданий	Слушают, задают вопросы
Практический этап (вводный инструктаж) 15мин	Дает информацию по выполнению задания, знакомит с инструментами и правилами их использования, обращает внимание на соблюдение техники безопасности, показывает приемы формования роллов (студентка демонстрирует 3 вида приготовления роллов), предупреждает о возможных ошибках (Приложение А Технология приготовления роллов)	Слушают, смотрят, осмысливают информацию
Практический этап (текущий инструктаж) 20 мин	Предлагает выполнить задание самостоятельно под руководством мастера и студентки, наблюдает, оказывает помощь, корректирует деятельность учащихся	Выполняют практическое задание под руководством мастера и студентки

Подведение итогов (заключительный инструктаж) 10мин	Проводит анализ выполнения практического задания, оценивает работу учащихся, объясняет основные ошибки и способы их избегания в дальнейшем. Еще раз обращает внимание обучающихся на то, где могут применяться полученные ими знания, умения и навыки	Задают вопросы по теме. Оценивают свою работу
Рефлексия 10мин	Проводит беседу, в ходе которой выясняет, изменились ли профессиональные намерения учащихся, какие трудности они испытывали при выполнении пробы, что получилось, что не получилось	Проводят рефлекссию
Уборка рабочих мест 5мин	Организует уборку рабочих мест учащимися	Участвуют в уборке рабочего места

Приложение А

Технология формирования роллов

Этапы формования роллов	Иллюстрация
<p>1. Для приготовления роллов взять половину листа нори, положить внешней (блестящей) стороной вниз на циновку, обернутую пищевой пленкой?</p> <p>2. Обмакнуть пальцы в воду, подкисленную лимоном. Такая вода дезинфицирует кожу и не дает рису прилипнуть к пальцам.</p> <p>3. <u>Готовый рис</u> раскладываем по листу нори таким образом, чтобы отступ был от дальнего края 1 см, Поперек риса выложить тонко <u>нарезанные полоски начинки (по рецепту)</u></p>	
<p>4. Поддвигаем циновку к себе. Нори должен лежать на краю циновки. Большими пальцами придерживаем циновку снаружи, остальными пальцами придерживаем начинку на рисе. Свернуть нужно так, чтобы рис с одной стороны нори, «встретился» с рисом на другой стороне нори. Немного нажимаем на циновку</p>	

5. Нарезаем роллы. Для того чтобы приступить к нарезке роллов, необходимо смочить нож. Опускаем кончик ножа в кислый раствор лимона или уксуса, затем поднимаем нож вертикально, так чтобы жидкость стекала вниз по лезвию. Сначала разрезаем посередине. Получаются половинки. Две половинки нарезаем на три части, получаем 6 штук роллов



Профессиональная проба по профессии Товаровед-эксперт

Участники профессиональной пробы: **учащиеся 9 класса.**

Место проведения: кабинет товароведения и коммерческой деятельности 1 корпус КОГПОБУ «ВАПК».

Время выполнения профессиональной пробы: - **90 минут.**

Преподаватель: Круглова Валентина Сергеевна.

Тема профессиональной пробы: «Оценка качества горького шоколада».

Цель пробы: формирование опыта допрофессиональной деятельности по оценке качества товаров с помощью специально организованной, профессионально направленной, учебно-трудовой, познавательной деятельности, оказание помощи в профессиональном самоопределении.

Задачи:

образовательные:

- формирование представлений о профессии «Товаровед-эксперт»;
- ознакомление со сферой профессиональной деятельности товароведа - эксперта;
- формирование первоначальных профессиональных знаний и умений;
- оценка качества товаров органолептическими методом;
- установление соответствия характеристик товаров их маркировке;
- проведение маркетинговых исследований на выявление потребительских предпочтений;
- работа с ГОСТ.

Развивающая - способствовать развитию логического мышления, внимания

Воспитательная - способствовать воспитанию уважения к труду, обязательности соблюдения правил безопасности труда, самостоятельности, аккуратности, бережного отношения к оборудованию

Методы обучения:

В теоретической части - лекция с показом презентации и беседа.

В практической части - демонстрация, инструктирование, выполнение практических заданий

Форма обучения: фронтальная, индивидуальная.

Средства обучения:

Техническое оснащение: компьютер, интерактивная доска, мультимедийный проектор, принтер.

Наглядный и дидактический материал: натуральные образцы шоколада, мультимедийная презентация, рабочий лист учащегося, нормативная документация (ГОСТ 31721-2012).

Ход профессиональной пробы

Этапы	Деятельность преподавателя	Деятельность учащихся
Организационный- 5мин.	Приветствует участников пробы, знакомится с участниками профпробы. Предлагает учащимся надеть спецодежду	Приветствуют преподавателя, надевают спецодежду, включаются в режим работы
Введение - 15 мин.	Проводит беседу с показом презентации о данном виде профессиональной деятельности: профессия - ее общая характеристика, история, условия труда, профессионально важные качества, необходимые специалистам данной профессии (аналитическое мышление, коммуникабельность, организаторские способности, хорошая память, стрессоустойчивость, умение принимать решения, ответственность, внимательность, наблюдательность, точность и пунктуальность и др.)	Слушают преподавателя, смотрят презентацию, участвуют в беседе, задают вопросы
Целеполагание и мотивация практического занятия - 5 мин.	Сообщает тему профессиональной пробы «Оценка качества горького шоколада» и мотивирует учащихся на выполнении профессиональной пробы	Слушают преподавателя, осмысливают цель и тему профессиональной пробы

<p>Теоретический этап - 15 мин.</p>	<p>Дает понятие об ассортиментной характеристике шоколада. Требования, предъявляемые к качеству шоколада. Методы и приемы оценки качества, особое внимание - органолептическому методу. Определение фальсификации шоколад Знакомит с ГОСТ</p>	<p>Слушают преподавателя</p>
<p>Практический этап - 45 мин.</p>	<p>«Отборочный тур» Изучение покупательского спроса и выявление потребительских предпочтений. Предлагается потребителям провести дегустацию горького шоколада различных производителей, дать оценку по вкусовым качествам и отдать предпочтение наиболее понравившемуся образцу под номером, подвести итоги и озвучить результат. Показывает фрагмент фильма «Правила дегустации шоколада» «Все под контролем» Предлагает выполнить практическое Задание № 1: Провести оценку качества 3 образцов горького шоколада, которым отдали наибольшее предпочтение органолептическим методом. Дать заключение на соответствие его качества требованиям ГОСТа. Предлагает работать с рабочими листами, сравнить фактические показатели образцов горького шоколада с требованиями ГОСТа. Задание №2 Предлагает провести оценку соответствия фактической маркировки шоколада установленным требованиям ГОСТа и дать заключение на соответствие наносимой маркировки требованиям ГОСТа</p>	<p>Пробуют, дают оценку вкусовым качествам, определяют номер одного лучшего образца Учащиеся подводят итоги отборочного тура, определяют 3 вида горького шоколада по наибольшему количеству набранных баллов. Заполняют оценочный лист, озвучивают результат, в том числе с информацией цен на горький шоколад в магазинах г. Кирово-Чепецка Слушают преподавателя. Проверяют образцы, сравнивают с ГОСТ 31721-2012, заполняют рабочие листы, делают вывод зачитывают результаты Проверяют этикетки образцов шоколада, сравнивают нанесенную маркировку с требованиями ГОСТ, заполняют рабочие листы, делают вывод, зачитывают результаты</p>

Подведение итогов-3 мин.	Проводит анализ выполнения практического задания, оценивает работу учащихся, объясняет основные ошибки и способы их избегания в дальнейшем при выполнении более сложных заданий. Еще раз обращает внимание обучающихся на то, где применяются полученные на занятии знания, умения и навыки, необходимость этих знаний и умений при дальнейшем обучении специальности и в обыденной жизни	Слушают преподавателя, анализируют свою работу
Рефлексия-2 мин.	Проводит беседу, в ходе которой выясняет, изменились ли профессиональные намерения учащихся, какие трудности и сомнения они испытывали при выполнении пробы, что получилось, что не получилось и т.д.	Отвечают на вопросы, высказывают свою точку зрения

ПРИЛОЖЕНИЕ А

Рабочий лист

Задание 1 Определите качество горького шоколада органолептическим методом. Результаты оформите в таблице 1.

Примечание: В графе 4 поставьте знак (+) если информация соответствует и знак (-), если не соответствует требованиям ГОСТа.

Таблица 1 - Оценка качества шоколада _____
наименование шоколада

Показатели качества	Содержание работы	Требования ГОСТ	Фактическое отклонение от ГОСТа (+; -)
1	2	3	4
Маркировка	Проверьте по штампу дату выработки шоколада и соблюдение срока хранения, содержание массовой доли сухого остатка какао	- Дата изготовления; - срок годности; - массовая доля сухого остатка какао не должна быть менее 55%	

Внешний вид	Разверните упаковку и внимательно рассмотрите внешний вид (лицевую и нижнюю поверхность шоколада). Лицевая поверхность шоколада должна быть блестящей без сероватого налета. Не допускается выход начинки на поверхность шоколада, поседение и поражение вредителями	Лицевая поверхность ровная или волнистая, с рисунком или без него, блестящая	
Вкус и запах	Разломите плитку и попробуйте дольку шоколада. Вкус и запах должны быть ясно выраженными, с тонким шоколадным или ванильным ароматом от добавок и приятной горечью.	Свойственные для конкретного типа шоколада, без постороннего привкуса и запаха	
Консистенция	Консистенция шоколада должна быть твердая. Еще раз разломите плитку. При разламывании плитки вы должны услышать характерный звон. Надлом должен быть ровным и гладким, без раздробленных краев	Твердая	

Вывод

Задание 2 Проанализируйте состояние этикетки, качество ее наклейки, четкость текста, наличие обязательных сведений о товаре согласно требованиям ГОСТ а. Результаты выполнения задания оформите в таблице 2. На основании полученных результатов напишите вывод о правильности маркировки товара.

Примечание: В графе 2 поставьте знак (+) если информация соответствует и знак (-), если не соответствует требованиям ГОСТа

Таблица 2 - Анализ маркировки горького шоколада

Данные маркировки в соответствии с ГОСТ	Наличие обязательных данных маркировки (+; -)
Наименование продукта	
Наименование и местонахождение изготовителя (юридический адрес), включая страну, и, при несовпадении с юридическим адресом, адрес(а) производств(а) и организации, уполномоченной изготовителем на принятие претензий от потребителей на ее территории (при ее наличии)];	
Масса нетто	
Товарный знак изготовителя (при его наличии)	
Состав продукта	
Пищевые добавки, ароматизаторы, биологически активные добавки к пище, ингредиенты продуктов нетрадиционного состава	
Пищевая ценность в 100 г и/или одноразовой порции продукта (энергетическая ценность, содержание белков, жиров, углеводов).	
Дата изготовления	
Срок годности	
Условия хранения	
Обозначение настоящего стандарта, в соответствии с которым изготовлен и может быть идентифицирован продукт	
Информация о подтверждении соответствия	

Вывод

Оценочный лист

отборочного тура изучения покупательского спроса и выявления потребительских предпочтений горького шоколада

№ п/п	Наименование шоколада	Содержание сухого остатка какао, в %	Производитель	Мин. и макс. цена, руб	Кол-во набранных голосов	Место
1	"Бабаевский Вес 100гр"	58,5	ОАО "Кондитерский концерн Бабаевский", г. Москва	59 до 89		
2	Российский Вес 90г	70	ООО "Нестле Россия" г. Москва Филиал г. Самара	64 до 71		
3	Победа Вес 100 г	65	ООО Кондитерская фабрика "ПОБЕДА" Московская обл., д. Клеменово	67 до 72		
4	Линдт Экселенс, вес 100г	70 до 85	Франция	145 до 159		
5	Беловежская пушца Вес 200 г	56,4	СОАО "Комунарка" Республика Беларусь, г. Минск	200		

Заключение

Организация и проведение профессиональных проб на базе профессиональных учебных заведений, на наш взгляд, способствует актуализации профессионального самоопределения и активизации творческого потенциала личности школьников, выступает как системообразующий фактор формирования готовности школьников к выбору профессии. Она интегрирует знания школьника о мире профессий данной сферы, психологических особенностях деятельности про-

фессионала и практическую проверку собственных индивидуально-психологических качеств, отношения к сфере профессиональной деятельности. Профессиональные пробы являются действенным (не бумажным) и эффективным средством пропаганды рабочих профессий и специальностей, по которым ведется подготовка и профессиональное образование в колледже. А в конечном итоге, способствует формированию профессионального самоопределения личности, что в полной мере отражает интересы государства, общества и самого обучающегося.

Профессиональные пробы являются, своего рода, моделью конкретной профессии, посредством апробирования которой учащиеся получают сведения об элементах деятельности различных специалистов, что позволяет узнать данную профессию изнутри. При этом ученики на собственном опыте узнают о своих индивидуальных качествах и способностях, а главное, могут сами соотнести свой природный и накопленный потенциал с требованиями конкретной практической деятельности в различных сферах труда.

Приобретенный социальный опыт поможет ребятам легче определиться с теми направлениями, которые им нравятся и где они смогут быть наиболее успешны и конкурентоспособны.

Стимулирование специальной креативности личности средствами профориентационной игры

Новикова Ксения Андреевна,

педагог-психолог КОГОбУ ДО «Дворец творчества – Мемориал»,

педагог специализированного клуба «Фемида»,

Черевков Дмитрий Александрович,

педагог-психолог КОГОАУ «Вятский технический лицей»

В современных условиях все более важными приоритетами государственной политики в сфере образования становятся привлечение молодежи в научно-техническую сферу профессиональной деятельности и повышение престижа научно-технических профессий.

Уже в возрасте 13-20 лет у человека возникает «специализированная» креативность – способность к творчеству в определенной сфере деятельности, и для образовательной организации становится

важным организовывать, как внеурочную, так и учебную деятельность с ориентацией подростка на технические, творческие решения, на способность видеть необычное в обычных вещах. С этой целью большинство образовательных организаций стремится максимально создавать для этого условия, поощрять различные творческие проекты (создание исследовательских проектов, креативное решение математических задач, художественных произведений, дизайн одежды и т.д.), предоставлять возможность действовать самостоятельно, ценить творческие черты своей личности, ориентировать на профессиональное становление.

Техническое творчество способствует не только становлению собственно профессионального интереса, формированию его интеллектуального, эмоционального и волевого компонентов, но и учит учащихся принимать решения о профессиональном выборе.

Творчество обучающегося любых, в том числе технических, профессий начинается там, где он стремится внести в процесс работы что-то свое, направленное на повышение качества, производительности труда, облегчение в работе, трансформировать и реализовать в процессе будущей профессиональной деятельности свой оригинальный подход.

Профориентационная игра в области технических профессий «Город инноваторов будущего»

Цель: стимулирование профессионального самоопределения обучающихся в мире технических профессий через поиск нестандартных решений проблемной ситуации.

Задачи:

- создание условий для применения творческих, технических способностей обучающихся при решении нестандартных задач, связанных с профессиональной жизнедеятельностью, навыков самопрезентации;

- стимулирование участников к творческому обновлению (появлению нового взгляда, идеи, понимания, озарения), инициативности;

- актуализация своего личного отношения к труду, профессии и ее выбору.

Данная игра была разработана для проведения интерактивной площадки в рамках областной научно-технической олимпиады

по теории решения изобретательских задач «ТРИЗ-2017» на базе КО-ГОБУ ДО «Дворец творчества – Мемориал» г. Кирова в 2017 г.

Материалы:

- белые листы бумаги размера А4; ножницы (по количеству участников); цветные и простые карандаши, фломастеры, цветные ручки, восковые мелки, ластики и др.;

- флипчарт, магниты для расположения ватмана на флипчарте; клей (1 шт.); ватман (1 шт.);

- карточки для игры («Министр армии и флота», «Министр культуры», «Министр здравоохранения», «Министр лесного хозяйства», «Министр образования», «Министр дорожного строительства», «Министр транспорта», «Министр сельского хозяйства», «Министр экологии», «Министр строительства», «Министр торговли», «Министр ЖКХ», «Министр развлечений», «Министр спорта» и др.).

Этап первый – введение в игровую ситуацию.

Участники рассаживаются в круг с планшетами или за столом. Ведущий раздает каждому по листу бумаги.

Инструкция: «Каждое мгновение в мире происходят удивительные вещи, каждую минуту изобретатели придумывают идею, про которую позже произнесут: «Вау! Это гениально!». Великие умы человечества вынашивали свою идею в течение всей жизни.

Сегодня, вот прямо сейчас, за время нашей встречи вы встанете в ряд с этими Великими людьми и начнете менять мир. Сегодня вы придумаете такое, про что скажут «Вау!». Ребята, вам дан шанс, и его просто необходимо использовать. Это будет непросто. Идеи! Нам нужны идеи!».

Этап второй – создание идей.

Инструкция: «Сейчас, вы попробуете себя в роли главных всех главных – министров – тех сфер жизни человека, где очень нужны ваши гениальные идеи. Они представлены в карточках, которые каждый для себя выберет. Подумайте: какие проблемы есть сегодня в той сфере, которую вы возглавляете, что надо изменить, улучшить. Чего бы вы хотели в этой сфере лично для себя? Расскажите нам об этом...

Закройте ненадолго глаза и представьте город инноваторов будущего. Рассмотрите, какие новшества там есть, как там решаются проблемы, о которых вы говорили. Спросите мнение других ребят в группе...

А теперь ваша задача – изобразить на листе бумаги вашу идею, которая может решить какую-либо проблему человечества, подписать изобретение названием, краткой характеристикой и его предназначением (например, «Помогатор» – небольшой робот, выдающий карточки пациентам, чтобы не было очередей в регистратуре)».

Этап третий – представление изобретения.

Инструкция: «Отлично! Изобретения готовы. Теперь дело за представлением идеи человечеству. Сейчас каждый из министров коротко представит свою идею всем присутствующим министрам – название, характеристику и предназначение своего уникального изобретения».

Этап четвертый – город будущего.

«Сейчас мы с вами построим город будущего, где каждой вашей идее найдется свое место. Для этого ваше изобретение нужно вырезать вместе с его названием и назначением, после чего наклеить на ватман туда, где, по вашему мнению, оно должно находиться. Дать ему можно совершенно любое место на листе...

После этого посоветуйтесь в группе: вам необходимо будет объединить данные идеи, чтобы каждое изобретение было связано с рядом стоящими. Прорисуйте дома и улицы. А также важно, чтобы тот город, который получился, имел свое название – его тоже необходимо отразить на ватмане...

Итак, посмотрите, перед вами целый город – город будущего, где каждому из изобретений нашлось свое место. И мы надеемся, что, вскоре про вашу идею, про вашу инновацию можно будет услышать – «Вау! Это гениально!».

Вопросы для обсуждения (для рефлексии)

- Почему вы решили стать министром именно той сферы жизнедеятельности, которую вы выбрали? С чем связан ваш выбор?

- Трудно ли было презентовать свое изобретение, свою идею другим министрам? В чем заключались трудности?

- Какими навыками, на ваш взгляд, нужно обладать, чтобы воплощать свои идеи и изобретения в жизнь?

- Может ли ваш сегодняшний выбор быть связан с вашими профессиональными предпочтениями?

- Если хочется поделиться с группой своими открытиями, идеями, осознаниями, то это можно сделать.

Подведение итогов игры со стороны ведущего может быть следующим: «Я благодарю всех присутствующих за работу и желаю, чтобы ваши творческие идеи всегда находили воплощение в реальной жизни. Вы молодцы, продолжайте творить и создавать, видеть нечто необычное в обычном, повседневном. Ведь каждая идея – это путь к открытию! Удачи в новых начинаниях! До новых встреч!»

Список литературы

1. Ильин, Е.П. Психология творчества, креативности, одаренности [Текст] / Е.П. Ильин. - СПб: Питер, 2009. - 151 с.
2. Дружинин, В.Н. Психология общих способностей [Текст] / В.Н. Дружинин.- СПб: Питер, 2008. - С. 353.
3. Григорьянц, С.В. Формирование профессионального самоопределения подростков в процессе технического творчества [Текст]: дис. ... канд. пед. наук. - Ставрополь, 2005. - 147 с.
4. Пряжников, Н.С. Профориентация в школе и колледже: игры, упражнения, опросники (8-11 классы) [Текст] / Н.С. Пряжников. - М.: ВАКО, 2006. - 288 с.

Профессиональные пробы как способ самоопределения в выборе профессии

Кировское областное государственное профессиональное образовательное бюджетное учреждение «Вятский автомобильно-промышленный колледж» (КОГПОБУ «ВАПК»)

Любой личностно значимый выбор, такой как, например, выбор профессии – задача достаточно трудная для подростка. Выделяются две основные группы причин и затруднений при выборе профиля и профессиональном самоопределении: неадекватное отношение к различным обстоятельствам выбора и недостаток знаний, опыта, информированности о существенных состояниях выбора.

В связи с отсутствием социального и личного опыта подростки и старшеклассники не в состоянии сделать правильный выбор профессии, который помог бы им реализовать свои способности, возможности, знания и умения, как в практической деятельности, так и в жизни в целом. Учащийся не представляет содержание будущей профессии, не умеет моделировать будущую профессиональную деятельность, что приводит

его к неконкурентоспособности на рынке труда. Вполне закономерно, что в современных условиях проблема профессионального самоопределения учащегося стоит довольно остро. Поскольку профессиональное самоопределение – это задача всей жизнедеятельности человека и решается она не в одночасье, учащемуся требуется принять решение, затрагивающее лишь ближайшую жизненную перспективу, то есть совершить профессиональный выбор, который может быть осуществлён без дальнейших последствий от неверного выбора профессии. Для этого необходимо перейти к практико-ориентированным формам профессионального самоопределения, которые помогут учащемуся попробовать себя в различных профессиональных видах деятельности, определить именно ту профессию, которая наиболее соответствует его интересам, способностям и возможностям в социуме. В качестве такой ролевой практики может выступить профессиональная проба – профессиональное испытание, моделирующее элементы конкретного вида профессиональной деятельности и способствующее сознательному, обоснованному выбору.

Профессиональные пробы - «Секреты выбора профессии».

Цель: формирование готовности учащихся к осознанному профильному и профессиональному самоопределению с учетом своих склонностей, способностей, состояния здоровья и потребностей рынка труда.

Задачи:

- формирование политехнических знаний о современном производстве и содержания труда в нем;
- овладение методами ориентации в мире профессий и выбора их в соответствии со своими возможностями и требованиями рынка труда;
- повышение уровня психологической компетентности учащихся за счет вооружения их соответствующими знаниями и умениями, расширение границ самовосприятия, пробуждение потребности в самосовершенствовании;
- оказание помощи школьникам в выборе профиля обучения в школе с учетом своей будущей профессии и овладения ею в учебных заведениях среднего и высшего профессионального образования.

Профессиональные пробы – это завершённый вид познавательной учебно-трудовой деятельности учащихся, имеющий профильную и профессиональную направленность, результатом которой является социально значимая информация и профориентационные знания.

Профессиональные пробы помогают учащимся соотнести свои индивидуальные особенности с требованиями, которые предъявляет интересующая их профессия в непосредственной профессиональной деятельности.

Профессиональная проба по профессии «Автомеханик» и специальности «Техническое обслуживание и ремонт автомобильного транспорта»

Цель профессиональной пробы: формирование представления о профессиональной деятельности автомеханика, опыта допрофессиональной деятельности по техническому обслуживанию и ремонту автотранспорта, оказание помощи в профессиональном самоопределении.

Тема профессиональной пробы: «Диагностика и техническое обслуживание двигателя».

Методы обучения.

В теоретической части – беседа, показ видеофильма, объяснение. В практической части – инструктирование, демонстрация, выполнение практических трудовых заданий.

Форма проведения практического трудового занятия: фронтальная – все учащиеся выполняют пробы одной степени сложности. Практическое выполнение заданий профессиональной пробы осуществляется по схеме: задание – условие – результат.

Материальное обеспечение: мультимедийная установка, компьютер, экран, диагностическая программа «Сканматик», форсунки (мод. 26), автомобильные свечи зажигания, технологические карты регулировки форсунок и проверки свечей зажигания. Оборудование и инструменты: двигатель ВАЗ-2108, стенд для проверки искровых свечей зажигания Э-203, стенд для регулировки форсунок М-106, отвертка с плоским лезвием, рожковый ключ 14, торцовый ключ 21, ветошь.

Ход профессиональной пробы

1 организационный момент (1-2 % времени занятия) представление мастера, знакомство с учащимися.

Добро пожаловать в лабораторию «Технического обслуживания и ремонта автомобилей». В лаборатории изучается устройство автомобиля, техническое обслуживание и ремонт автомобилей. Здесь вы видите натурные образцы, различные стенды, плакаты для изучения различных механизмов и систем легковых и грузовых автомобилей.

2 вводная часть (12-15 % времени занятия)

2.1 Сообщение темы занятия. 2.2 Ознакомление учащихся с целями и задачами занятия. 2.3 Рассказ (объяснение). В связи с большими темпами автомобилизации в стране профессия автомеханика в настоящее время становится одной из самых распространенных. Кто такой автомеханик и чем он занимается? Мы со студентами сняли фильм о нашем колледже, в частности, как проходит обучение автомехаников. Вашему вниманию предлагается фильм «Моя профессия самая, самая...».

Демонстрация видеофильма.

Комментарий к видеофильму: в процессе реализации программы учебной практики учащиеся знакомятся с диагностикой двигателя и его систем, с организацией и проведением технического обслуживания и ремонта автомобилей, при помощи специальных приборов для диагностики определяют техническое состояние агрегатов автомобиля, а также учатся управлять автотранспортными средствами.

Для человека, который выбирает профессию автомеханика, важны физическая выносливость и сила, хорошее зрение и глазомер (линейный и объемный), подвижность, координированность и точность движений кистей и пальцев рук, тонкая мышечная и слуховая чувствительность, хорошая образная и оперативная память, технический интеллект, высокий объем и распределение внимания, а также наблюдательность, терпение, дисциплинированность и ответственность, быстрая реакция на аварийные сигналы.

По окончании видеофильма проводится инструктаж по технике безопасности. Для того чтобы допустить к самостоятельной работе в качестве автомеханика, мы должны предупредить вас об опасных факторах и возможных вредных последствиях данной профессиональной деятельности. Мастер производственного обучения инструктирует учащихся по работе на стенде диагностики двигателя, стенде регулировки форсунок и проверки свечей зажигания. Учащиеся расписываются в журнале по ТБ.

3 основная часть.

1 этап

Тема: «Ознакомление учащихся с проведением компьютерной диагностики двигателя».

Цель: ознакомить учащихся с основами компьютерной диагностики двигателя; научить их последовательности действий при выполнении этой работы.

Сегодня вам предоставляется возможность побывать в роли автодиагноста. Вам будет необходимо подключить двигатель к компьютеру. Но не просто подключить, а попытаться обнаружить неисправности, вследствие которых двигатель не работает. Если вы запомните последовательность операций, то сможете впоследствии самостоятельно выполнять диагностику двигателя. Демонстрация оборудования для диагностики двигателя. Мастер рассказывает о назначении и устройстве диагностического оборудования, электронном блоке управления двигателем, считывании информации о возникших неисправностях.

Перед вами двигатель на стенде, в котором заранее введены несколько неисправностей. Ваша задача: определить неисправности путем подключения блока управления двигателем к компьютеру. Под руководством мастера производственного обучения одним из учащихся выполняются подключение компьютера к блоку управления двигателем, осуществляется работа с диагностической программой, определяется перечень неисправностей.

Вывод: важно не только найти неисправности, но также необходимо знать, где они находятся и как их устранить, как можно заменить неисправные приборы. Мастер контролирует ход выполнения задания учеником. Остальные учащиеся также выполняют это задание под руководством мастера, те учащиеся, которые выполнили задание, проговаривают алгоритм действий, сами давая инструктаж, мастер корректирует.

2 этап

Тема: «Ознакомление учащихся с проведением определения исправности искровых свечей зажигания».

Цель: ознакомить учащихся с проведением работ по определению исправности свечей зажигания; научить их последовательности действий при выполнении этой работы.

Сейчас предоставляется возможность побывать в роли слесаря по ремонту автомобилей. Вам будет предложено несколько свечей зажигания. Вы должны попытаться определить исправные и неисправные свечи зажигания. Если вы запомните последовательность выполнения работы, в дальнейшем сможете самостоятельно при наличии оборудования выполнять данную работу. Беседа: понятие

«надежность» – свойство объекта сохранять во времени в установленных пределах значения всех параметров, характеризующих способность выполнять требуемые функции в заданных режимах. Для этого сначала необходимо проверить величину зазора между электродами (0,8 мм), затем провести испытание свечи в рабочих условиях: давление 0,6 – 0,8 МПа, напряжение 22 кВ. Свечи, прошедшие проверку, допускаются к эксплуатации. Демонстрация оборудования для проверки исправности свечей зажигания. Техника безопасности: свечи испытываются напряжением свыше 20 кВ, вследствие этого категорически запрещается во время испытания касаться руками провода высокого напряжения. Учащиеся под руководством мастера производственного обучения проверяют работу свечей зажигания и определяют их исправность.

3 этап

Тема: «Ознакомление учащихся с проведением диагностики и регулировки форсунки дизельного двигателя».

Цели: ознакомить учащихся с работой по регулировке форсунки дизельного двигателя; научить их последовательности действий при выполнении этой работы.

Сейчас предоставляется возможность ознакомиться еще с одной работой, проводимой автослесарем. Вы должны отрегулировать форсунку дизельного двигателя. Правильная работа форсунки очень существенно влияет на работу двигателя, его мощность и экономичность. Вопрос: Вы живете на третьем этаже. При каких условиях у вас в квартире появится вода? Как быстро испарить небольшое количество воды? Результатом беседы является понимание принципа работы форсунки: создать давление жидкости, и при достижении определенной величины давления форсунка должна распылить топливо. Демонстрация оборудования для проверки и регулировки форсунки. Техника безопасности: во время вращения регулировочного винта необходимо сбрасывать давление, подводимое к форсунке. Учащийся под руководством мастера производственного обучения проверяет работу форсунки и проводит ее регулировку (давление впрыска 170 кгс/см²).

4 заключительная часть (5-6 % времени занятия)

4.1 Уборка рабочих мест. Учащиеся снимают спецодежду, моют руки. 4.2 Подведение итогов работы за урок. Рассказать об итогах работы. Разобрать причины появления наиболее характерных недочетов

в работе учащихся и типичных ошибок, отметить учащихся, добившихся хорошего и отличного качества работы.

Сегодня вы попробовали свои силы в профессии автомеханик. Это было в какой-то мере сложно, но было интересно. У кого-то получилось выполнить задание хорошо, кто-то понял, чего ему не хватило для выполнения профессиональных действий. Но все вы получили небольшое, первоначальное впечатление о профессии автомеханика. И, наверное, все вы поняли, что, для того чтобы стать хорошим специалистом в этой области, надо иметь определённый объем знаний, иметь определенные компетенции, чтобы ремонтировать автомобиль и управлять им. Для тех, кто заинтересовался профессией автомеханика, добро пожаловать в Вятский автомобильно-промышленный колледж.

Профессиональная проба по профессии «Электрогазосварщик»

Цель профессиональной пробы: формирование первоначального опыта допрофессиональной деятельности по сварке металла, оказание помощи в профессиональном самоопределении.

Тема профессиональной пробы: «Зажигание и удержание дуги на графитовой пластине».

Задачи:

- продолжение формирования представлений о профессии сварщика, со сферой его профессиональной деятельности;
- получение первоначальных практических умений и навыков: организация рабочего места и правила безопасного обращения с электросварочным оборудованием и аппаратурой; установка электрода в электрододержатель; включение, регулирование и выключение сварочного трансформатора, инвертора и выпрямителя; зажигание и удержание сварочной дуги на графитовой пластине; основы безопасной работы с источником питания сварочной дуги;
- выявление индивидуальных возможностей, развитие личности, пробуждение интереса к профессии;
- способствование воспитанию уважения к труду, обязательности соблюдения правил безопасности труда, самостоятельности, аккуратности, бережного отношения к материалам, оборудованию.

Формы и методы обучения.

В теоретической части: объяснение, рассказ и беседа.

В практической части: демонстрация, инструктирование, выполнение упражнений и практических трудовых заданий.

Ход профессиональной пробы

1 организационный момент (1-2 % времени занятия).

В наше время очень многое из построек и всего прочего держится на металле. Современный мир без него существовать не может. Все высокие здания возводятся с помощью металла. Машины и корабли тоже состоят из металла. Металл применим и в быту, и в промышленности. Именно поэтому человек, который может соединять все металлическое, в наше время просто необходим. Но тема сегодняшнего разговора – профессия «Сварщик». Эта профессия ответственная, требует определенной виртуозности. От качества работы сварщика очень многое зависит. Строительные конструкции должны быть долговечными, а у любой техники важен срок ее эксплуатации. Как и все профессии, профессия «Сварщик» имеет свою историю.

Профессия «Сварщик» имеет свои плюсы и минусы. Сейчас мы постараемся отразить их более подробно. Эта профессия высоко востребована на рынке и довольно престижна. Сварщик пользуется спросом и на уровне государственной экономики, и в частном порядке. Если специалист достаточно квалифицированный, то ему не придется долго искать работу. Даже без опыта работы сварщика могут взять на работу (ЖКХ или частник). Заработная плата сварщика фиксируется в зависимости от его квалификации и опыта работы. Профессия сварщика имеет и минусы: условия труда довольно нелегкие, часто приходится работать на открытых площадках и в любую погоду, сварщик постоянно испытывает нагрузку на зрение из-за яркости электрической дуги. Данная профессия считается вредной из-за выделения газов и тепла при работе. Для успешного освоения данной профессии необходимы знания по физике, черчению и хорошая физическая подготовка.

2.2 сообщение темы занятия

Сегодня вы имеете возможность попробовать себя в роли сварщика. Мастер предлагает записать в дневник тему профессиональной пробы «Зажигание и удержание сварочной дуги на графитовой пластине».

2.3 ознакомление учащихся с целями и задачами занятия

Зажигание сварочной дуги является первым приемом, которому необходимо научить будущего сварщика. Ваша задача научиться: устанавливать электрод в электрододержателе; включать, регулиро-

вать и выключать сварочный трансформатор, инвертор и выпрямитель; зажигать и удерживать сварочную дугу на графитовой пластине. Задание будет считаться выполненным, если вы сумеете зажечь сварочную дугу и удерживать ее. Электрод должен сгореть полностью, допускается затухание сварочной дуги не более двух раз.

Мастер объясняет и показывает устройство сварочного аппарата, знакомит учащихся с приспособлениями и инструментом сварщика, поясняет им назначение щитков, рассказывает порядок замены защитных стекол (светофильтров), знакомит с различными типами электрододержателей, поясняет назначение стальных щеток, зубил, молотков.

Проводит инструктаж о правильной организации рабочего места, по основным положениям техники безопасности, обращая особое внимание на электробезопасность и возможность ожогов глаз электрической дугой. Необходимо категорически запретить учащимся смотреть на электрическую дугу без щитков с защитными стеклами. Учащиеся расписываются в журнале по охране труда.

3 основная часть

3.1 демонстрация выполнения задания мастером.

Учащиеся наблюдают. Мастер объясняет и показывает, как правильно присоединить обратный кабель к пластине, как правильно держать в руках электрододержатель, а также показывает правильное положение учащегося в сварочной кабине, демонстрирует зажигание дуги. При показе процесса зажигания необходимо отметить, что сначала нужно замкнуть сварочную цепь, коснувшись концом электрода поверхности пластины. Отводить электрод нужно быстро, но на очень маленькое расстояние с таким расчетом, чтобы длина дуги не превышала диаметра электрода, т.к. при большой длине дуга может оборваться. При этом нужно отметить, что существует два способа зажигания дуги: контактом и чирканьем. Обязательно надо пояснить, что в обоих случаях, прикосновение электрода к детали должно быть кратковременным, иначе он может привариваться к поверхности детали («примерзать»). При показе процесса расплавления электрода необходимо пояснить, что длина дуги должна все время поддерживаться 1.5-2 мм и быть постоянной. Это достигается непрерывной и равномерной подачей электрода в сварочную ванну со скоростью его плавления. Здесь же необходимо заметить, что при слишком большой скорости подачи электрода может произойти короткое замыкание, а при слишком медленной – обрыв дуги.

3.2 выполнение практического задания учащимися под руководством мастера

3.2.1 Предлагает учащимся выполнить упражнение №1 – закрепить в электрододержателе ручку (имитацию электрода) и отработать движения на листе бумаги в клеточку.

3.2.2 Упражнение № 2 включает в себя присоединение сварочных проводов, проверку светофильтров и защитных стекол в щитке, включение, регулирование и выключение источников питания.

3.2.3 Упражнение № 3 по зажиганию дуги и расплавлению электрода проводится на графитовых пластинах. Учащиеся выполняют упражнение по очереди.

3.2.4 Выполнение комплексного задания. Учащиеся самостоятельно на рабочих местах выполняют комплексное задание, объединяющее все три упражнения. Мастер наблюдает, оказывает помощь, корректирует деятельность учащихся.

4 заключительная часть (5-6 % времени занятия)

4.1 Подведение итогов работы, рефлексия.

4.2 Уборка рабочих мест. Учащиеся снимают спецодежду, моют руки. Мастер рассказывает об итогах работы. Разбирает причины появления наиболее характерных недочетов в работе учащихся и типичных ошибок, отмечает учащихся, добившихся хорошего и отличного качества работы. Мастер проводит беседу, в ходе которой выясняет, изменились ли профессиональные намерения учащихся, какие трудности и сомнения они испытывали при выполнении пробы, что получилось, что не получилось, предлагает желающим пройти другую пробу по профессии сварщика.

Список литературы

1. Русакова, Т.Н. Организация и содержание профессиональных проб для учащихся школ на базе колледжа [Текст]: методические рекомендации. - 2016. - 35 с.

Научное издание

**Профориентационная деятельность
как инструмент управления
качеством образования**

Региональная научно-практическая конференция
(Киров, 26 октября 2018 года)

Сборник материалов

Редактор М.С. Давыдова
Верстка М.С. Давыдовой

Подписано в печать 27.12.18
Формат 60×84 1/16
Бумага офсетная.
Усл. печ. л. 5,1

КОГОАУ ДПО «ИРО Кировской области»
610046, г. Киров, ул. Р. Ердякова, д. 23/2