

Кировское областное государственное образовательное автономное учреждение  
дополнительного профессионального образования  
«Институт развития образования Кировской области»

# О ресурсных центрах по организации сопровождения детей с ОВЗ и инвалидностью в Кировской области

Крестинина И.А., к.п.н., заведующий  
кафедрой специального (коррекционного) и  
инклюзивного образования ИРО Кировской  
области

# ЭКСПЕРИМЕНТАЛЬНАЯ ПЛОЩАДКА ФИРО

с 2012 года

Экспериментальная площадка ФИРО  
«Модель системы комплексного сопровождения инклюзивных форм обучения и воспитания детей с ОВЗ и детей-инвалидов»

Разработка и внедрение региональной модели комплексного сопровождения инклюзивных форм обучения и воспитания детей-инвалидов и детей с ОВЗ, которая позволит обеспечить межведомственное и сетевое взаимодействие учреждений, участвующих в проектировании и реализации индивидуальной образовательной траектории «особого» ребенка

**ТВОРЧЕСКИЕ ЛАБОРАТОРИИ**

**МЕТОДИЧЕСКИЕ ШКОЛЫ**

ДОШКОЛЬНОЕ ОБРАЗОВАНИЕ

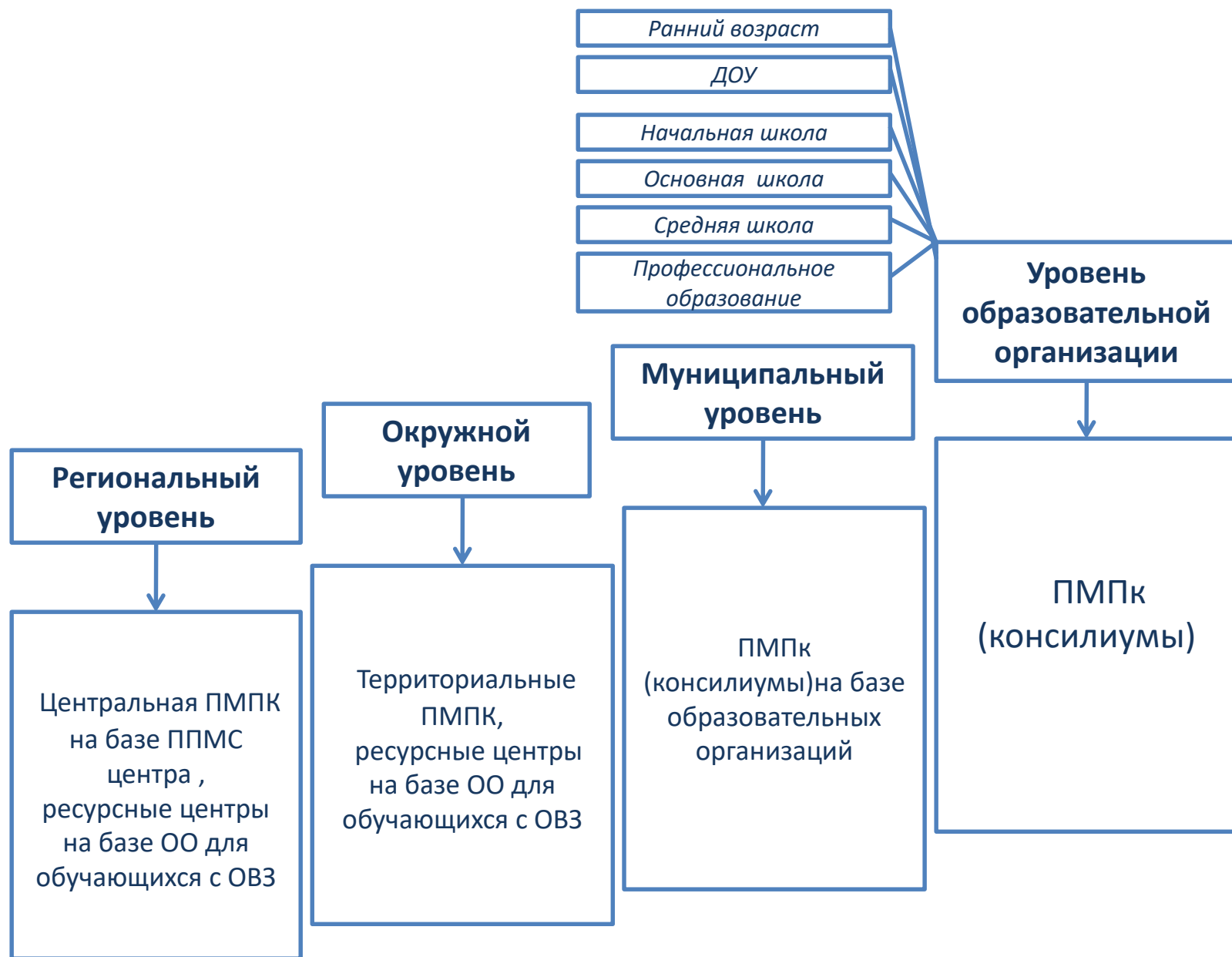
ШКОЛЬНОЕ ОБРАЗОВАНИЕ

ПРОФЕССИОНАЛЬНОЕ ОБРАЗОВАНИЕ

ДОПОЛНИТЕЛЬНОЕ ОБРАЗОВАНИЕ

*Создание моделей психолого-педагогического сопровождения инклюзивного образования*

# Модель комплексного сопровождения инклюзивных форм обучения детей с ОВЗ и детей-инвалидов



## Нормативно-правовые основы деятельности ресурсных центров

---

- Положение о ресурсных центрах по организации сопровождения детей с ОВЗ и инвалидностью, обучающихся в общеобразовательных организациях Кировской области. (Утверждено распоряжением министерства образования Кировской области от 14.01.2019 №5-9)

# ОО для обучающихся с ОВЗ – ресурсный центр



# Ресурсный центр по организации сопровождения детей с нарушениями слуха

---

- Кировское областное государственное образовательное бюджетное учреждение «Школа-интернат для обучающихся с ограниченными возможностями здоровья г. Кирова»,
- Кировское областное государственное образовательное бюджетное учреждение «Школа-интернат для обучающихся с ограниченными возможностями здоровья г. Советска

# Ресурсный центр по организации сопровождения детей с нарушениями зрения

---

- Кировское областное государственное образовательное бюджетное учреждение «Школа-интернат для обучающихся с ограниченными возможностями здоровья №1 г. Белая Холуница»,
- Кировское областное государственное образовательное бюджетное учреждение «Школа для обучающихся с ограниченными возможностями здоровья «Хрусталик» г. Кирова

# Ресурсный центр по организации сопровождения детей с тяжёлыми нарушениями речи

---

- Кировское областное государственное образовательное бюджетное учреждение «Школа-интернат для обучающихся с ограниченными возможностями здоровья №1 г. Нолинска»



# Ресурсный центр по организации сопровождения детей с задержкой психического развития

---

- Кировское областное государственное общеобразовательное бюджетное учреждение для детей-сирот и детей, оставшихся без попечения родителей, «Школа-интернат для обучающихся с ограниченными возможностями здоровья №1 г. Кирова»

# Ресурсный центр по организации сопровождения детей с нарушениями интеллекта

---

- Кировское областное государственное образовательное бюджетное учреждение «Школа-интернат для обучающихся с ограниченными возможностями здоровья пгт Демьяново Подосиновского района»,
- Кировское областное государственное образовательное бюджетное учреждение «Школа для обучающихся с ограниченными возможностями здоровья №13 г. Кирова»,
- Кировское областное государственное образовательное бюджетное учреждение «Школа-интернат для обучающихся с ограниченными возможностями здоровья г. Котельнича»

# Ресурсный центр по организации сопровождения детей с нарушениями интеллекта

---

- Кировское областное государственное образовательное бюджетное учреждение «Школа-интернат для обучающихся с ограниченными возможностями здоровья пгт Опарино»,
- Кировское областное государственное образовательное бюджетное учреждение «Школа для обучающихся с ограниченными возможностями здоровья г. Кирово-Чепецка»,
- Кировское областное государственное образовательное бюджетное учреждение «Школа-интернат для обучающихся с ограниченными возможностями здоровья п. Светлополянска Верхнекамского района»

# Ресурсный центр по организации сопровождения детей с нарушениями интеллекта

---

- Кировское областное государственное образовательное бюджетное учреждение «Школа для обучающихся с ограниченными возможностями здоровья г. Вятские Поляны»,
- Кировское областное государственное образовательное бюджетное учреждение «Школа - интернат для обучающихся с ограниченными возможностями здоровья №2 г. Нолинска»,
- Кировское областное государственное образовательное бюджетное учреждение «Школа - интернат для обучающихся с ограниченными возможностями здоровья г. Слободского».

# Задачи ресурсного центра

- повышение компетентности учителей в достижениях современной педагогической науки и практики, инновационных коррекционно-развивающих технологиях и методиках в условиях введения ФГОС обучающихся с ОВЗ;
- разработка АООП; технологических карт уроков; проведение открытых уроков (мастер-классов); анализ собственного опыта по вопросам обучения и воспитания детей с ОВЗ;
- разработка моделей сопровождения обучающихся с ОВЗ;
- разработка рекомендаций для родителей обучающихся с ОВЗ

# Основные направления деятельности

- аналитическое,
  - информационное,
  - организационно-методическое,
  - консультационное,
  - диагностическое,
  - психолого-педагогическая поддержка всех участников образовательного процесса
- ( Вся работа строится на основе перевода деятельности учителей из режима получения информации в режим инновационной работы, совместного поиска рабочих ориентиров. Реализуются новые задачи, связанные с коллективным обсуждением вопросов, от решения которых зависят эффективность и результативность образования детей с ОВЗ).

# Ресурсный центр как методический ресурс развития инклюзии в регионе

- информационные и обучающие семинары;
- научно-практические конференции;
- курсы повышения квалификации;
- методические дни;
- тематические педагогические советы;
- работа школьных методических служб и советов;
- педагогический мониторинг;
- открытые уроки;
- мастер-классы;
- круглые столы;
- предметные недели;
- творческие отчеты;
- групповые и индивидуальные консультации;
- практикумы по конструированию уроков, рабочих программ по учебным предметам и программ внеурочной деятельности;
- информирование и обсуждение методических новинок;
- презентации методических разработок.

## Мероприятия проводимые в рамках работы ресурсного центра

- Кировское областное государственное образовательное бюджетное учреждение «Школа для обучающихся с ограниченными возможностями здоровья №13 г. Кирова»,  
проводит:
  - 27.03. 2019 в 9. 00 открытый педсовет "**Адаптация обучающихся с ОВЗ к условиям школьного обучения**» (для ДОУ);
  - 02.04. 2019 в 10. 00 в рамках межрегионального фестиваля «ЛюдиКакЛюди» массовое мероприятие "**По страницам любимых книг**" для школ и общественных организаций города, занимающихся обучением и воспитанием детей с ОВЗ (в том числе с аутизмом).



## **ОСНОВНЫЕ ПРОБЛЕМЫ**

---

**1.**

**Механизмы взаимодействия ресурсного центра с образовательными организациями**

**2.**

**Кадровое обеспечение деятельности ресурсных центров**

# Механизмы взаимодействия центра с образовательными организациями

- Договор о совместной деятельности,
- План работы центра
- Локальные акты
- Диагностический инструментарий для мониторинговых исследований: анкета по выявлению ресурсов образовательных организаций для обучающихся с ОВЗ и анкета по выявлению запросов общеобразовательных организаций на ресурсное обеспечение инклюзивного образовательного процесса
- Технические средства, компьютерные программы); информационные (издания, сайты).

# Кадровое обеспечение деятельности ресурсного центра

---

- Курсы профессиональной переподготовки.
- Курсы повышения квалификации
- Творческие лаборатории
- Методические лагеря
- Методические школы
- Стажировки

## КУРСЫ ПРОФЕССИОНАЛЬНОЙ ПЕРЕПОДГОТОВКИ

№	Наименование программы обучения	Кол-во часов	Кол-во специалистов (за последние 10 лет)
1	«Психология и педагогика инклюзивного образования», квалификация: педагог инклюзивного образования, тьютор	1010	71
2	«Логопедия», квалификация: учитель – логопед дошкольных и школьных образовательных учреждений	1034	142
3	«Олигофренопедагогика», квалификация: учитель – дефектолог (олигофренопедагог) дошкольных и школьных образовательных учреждений	1100	226
4.	«Обучение и воспитание детей с ТМНР»	250	25
5.	«Педагогические технологии профилактики и коррекции школьной дезадаптации» (коррекционная педагогика в начальном образовании)	504	39

# Организация ресурсного обеспечения инклюзивного процесса в общеобразовательных организациях предусматривает

## **1. На уровне округа и области:**

- 1.1. создание единой системы сетевой инфраструктуры ресурсного обеспечения инклюзивного процесса с целью проектирования и моделирования единого коррекционно-развивающего пространства;
- 1.2. разработка регламентов и отработки механизмов нормативно-правового, финансово-экономического и административно-управленческого взаимодействия;
- 1.3. включение в систему краткосрочного и непрерывного повышения квалификации управленческого корпуса педагогических кадров тем, ориентированных на организацию сетевой инфраструктуры ресурсного обеспечения инклюзивного процесса в образовательных организациях;

## Организация ресурсного обеспечения инклюзивного процесса в общеобразовательных организациях предусматривает

### 2. **На муниципальном уровне:**

- 2.1. разработка технологий ресурсного обеспечения инклюзивной практики, реализуемой в образовательных организациях Кировской области;
- 2.2. создание междисциплинарных межведомственных программ, направленных на реализацию инклюзивного образования.

### 3. **На уровне образовательной организации:**

- 3.1. создание технологий разработки индивидуальных образовательных маршрутов, позволяющих удовлетворять образовательные потребности детей с ОВЗ;
- 3.2. разработка адаптированных образовательных программ, направленных на активизацию механизмов, обеспечивающих развитие личности ребенка и восполняющих недостающие в процессе образования компоненты.

# Сопровождение деятельности ресурсных центров

ИРО Кировской области разработаны:

1. Модель сетевой инфраструктуры ресурсного обеспечения образовательных организаций Кировской области реализующих инклюзивную практику.
2. Диагностический инструментарий для выявления потребностей образовательных организаций в ресурсном обеспечении инклюзивного процесса.
3. Научно-практические материалы для внедрения в работу ресурсных центров по развитию инклюзивного образования:
  - методические рекомендации для координаторов по инклюзивному образованию и образовательных организаций;
  - методические материалы по организации и проведению мониторинговых исследований образовательной среды организаций, реализующих инклюзивную практику.
- 4. Проведён цикл окружных семинаров – практикумов по разработке и реализации модели сетевой инфраструктуры ресурсного обеспечения образовательных организаций, реализующих инклюзивную практику.
5. Обобщён передовой опыт по применению эффективных организационных и психолого-педагогических технологий в области инклюзивного образования.
6. Систематизированы необходимые ресурсы для развития инклюзивного образования.

**Благодарю за внимание!**